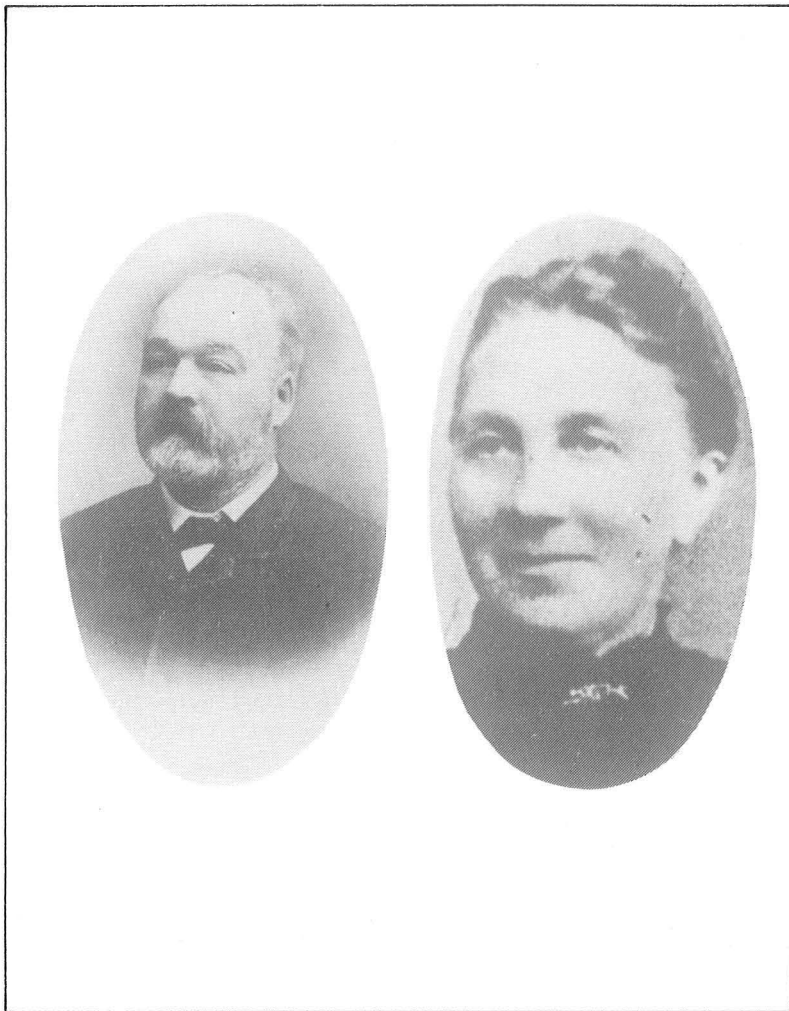


**Driemaandelijks tijdschrift  
van de heemkundige kring**

# **HET LAND VAN NEVELE**

Vereniging zonder winstoogmerk



**JUNI 1987 — JAARGANG XVIII — AFLEVERING 2**

Kaftfoto : stichters van de fabriek Buysse - Loveling : Louis Buysse en  
Pauline Loveling.

# Driemaandelijks tijdschrift van de heemkundige kring **HET LAND VAN NEVELE**

Vereniging zonder winstoogmerk

**JUNI 1987 — JAARGANG XVIII — AFLEVERING 2**

Verantwoordelijke uitgever : J. LUYSSAERT  
Veldestraat 26  
9841 Nevele-Merendree

**Het tijdschrift „HET LAND VAN NEVELE” is een driemaandelijkse uitgave van de heemkundige kring „Het Land van Nevele” v.z.w.**

**Redactieraad** : J. LUYSSAERT - voorzitter  
A. STROBBE  
J. VAN DE CASTEELE

**Redactieadres** : J. LUYSSAERT  
Veldestraat 26  
9841 NEVELE - Merendree

Voor verdere informatie in verband met de opgenomen artikels en bijdragen voor het tijdschrift, gelieve contact op te nemen met de redactievoorzitter. Elke auteur is verantwoordelijk voor de inhoud van zijn artikel.

---

De heemkundige kring „Het Land van Nevele” is een vereniging zonder winstoogmerk die ernaar streeft, enerzijds de heemkundige studie van de streek te bevorderen, te beoefenen en de verworven kennis te verspreiden ; anderzijds actief bij te dragen tot beheer, bescherming en vrijwaring van het cultureel en natuurlijk patrimonium van de streek.

Daartoe organiseert zij ook geregeld voordrachten, dia- en filmvoorstellingen, tentoonstellingen, uitstappen en wandelingen.  
Alle leden worden op die manifestaties uitgenodigd en kunnen eraan deelnemen.

Zijn werkgebied wordt gevormd door volgende deelgemeenten :  
Bachte-Maria-Leerne, Hansbeke, Landegem, Lotenhulle, Meigem, Merendree, Nevele, Poeke, Poesele, Sint-Martens-Leerne, Vinkt, Vosselare en Zeveren.  
De zetel van de vereniging is gevestigd in de gemeente Nevele.

---

**Briefwisseling in verband met de werking van de heemkundige kring „Het Land van Nevele” v.z.w. dient te worden gericht aan het secretariaat van de vereniging, Biebuyckstraat 2, 9850 NEVELE.**

- 
- **Abonnement en lidmaatschap** : 450,- fr. per jaar.  
vanaf 1.000,- fr. per jaar  
steunend lid.  
te storten op rekening 000-0627981-03 of 290-7431460-20 van  
„Het Land van Nevele” v.z.w., Beentjesstraat 24, 9850 NEVELE
- **Losse nummers** : voor zover voorradig.  
– **Opzegging abonnement** : vóór 1 december.  
– **Overname van teksten** : toegestaan mits bronvermelding.

---

Lay-out : P. D'Hoker.  
Gedrukt in de Beschutte Werkplaats „Nevelland” te Nevele.



## INDUSTRIEEL ERFGOED (VIII) :

### DE CICHOREIFABRIEK BUYSSE - LOVELING TE NEVELE.

#### 1. De cichorei in de geschiedenis

Het is als geneeskundige plant dat de wilde andijvie haar intrede in de geschiedenis heeft gedaan. In de oude kruidenboeken leest men dat de cichorei de maag versterkt en de lever ontlast. Deze uitzonderlijke faam neemt nog uitbreiding tijdens de middeleeuwen. In de 12e eeuw zal uiteindelijk uit de wilde andijvie de cichorei geboren worden die bij de koffie gebruikt wordt. Men moet echter wachten tot omstreeks 1690 vooraleer de cichorei in de Nederlanden bekendheid verwierf. Twee Franse dokters, namelijk d'Harveny en Bruneau, slaagden erin in 1775 een vrij smakelijke drank te bereiden. Toen in 1803 Napoleon de continentale blokkade uitvaardigde om Engeland te treffen, dat zijn koloniale goederen op het vaste land niet meer kwijt geraakte, in het bijzonder suiker en koffie, rees hier plots een behoefte aan een vervangend middel en men begon op grote schaal cichorei te telen. Vele jaren later, toen de koffie weer ingevoerd werd, bleef de cichorei in gebruik, vooral om de prikkelende werking van de cafeïne te verzachten. Dit gezondheidsaspect is een van de redenen waarom cichorei zolang in trek bleef en nog gebruikt wordt.

De cichorei en het witloof zijn heden ver van hun gemeenschappelijke voorouders weggegroeid. Het is door lange en ingewikkelde selecties dat de mens de natuur gedwongen heeft hem deze twee produkten te leveren, het eerste produkt bracht hem de bladeren (witloof) en het tweede produkt de wortels.

De cichoreiteelt bleef beperkt tot Vlaanderen, meer bepaald West-Vlaanderen en Henegouwen. De variëteiten worden tussen 25 april en 15 mei gezaaid, het uitdunnen, wieden en harken volgen elkaar op tot 1 oktober.

De oogst van de wortels begint in oktober en loopt tot kerstmis. Dan worden door middel van een smalle of lange spade, of een speciale ploeg de wortels geoogst. De gemiddelde opbrengst per hectare bedraagt 45.000 kg.

Deze wortels zijn erg vleesachtig en gemiddeld 40 cm lang, wegen een 400 gram, de doorsnede bedraagt 5 tot 8 cm. De wortel is zeer rijk aan koolhydraten en insuline, een van de specifieke bestanddelen van de cichorei. Eens geoogst begint de cichoreiwortel zijn lange tocht vooraleer in onze koffie te verschijnen.

De geoogste wortels komen eerst in een spoelgracht terecht, en gaan vandaar naar een wasbak waar al de vettige kleigrond afgespoeld wordt. Daar-



*De chichoreiplant*

*Het witloof*

De chichoreiplant, als plant en als wortel met witloof.

na verdwijnen ze in het snijpaard, dit is een machine met een groot meswiel dat de wortels in gelijke schijven van 2 à 3 cm dikte snijdt. Vanaf dit ogenblik krijgen de schijven de naam „bonen”. Eens gesneden worden de bonen afgevoerd naar den ast om te drogen.

De ast of eest is in feite niets anders dan een grote schouw. Vier vuurmonden leveren de bestendige warmte.

Een luchtstroom steekt de jacht in de cokes. De warmte stijgt via de schouw naar boven waar de droogvloeren zich bevinden. Dan begint het drogen van de bonen ; eens uitgespreid blijven ze 24 uur lang liggen. Daarna worden de bonen overgeschept naar een lager gelegen vloer waar ze nog eens 24 uur nagedroogd worden. Van de 6 ton natte bonen blijven er nog hoogstens anderhalve ton over. Eens droog genoeg worden de bonen in grote zakken gevuld en naar de cichoreifabriek gevoerd. In de cichoreifabriek begint nu ons echt verhaal (1).

## 2. De familie Buysse, een naam in de cichoreifabrikatie

In het zuiden van Oost-Vlaanderen, nabij Dikkelvenne ligt het dorp Beerlegem, daar werd omstreeks 1744 Petrus Buysse geboren. Op jonge leeftijd trok hij naar Sint-Niklaas waar hij bij een landbouwer de stiel zou leren.

Patrus vond later daar het geluk en huwde er met Theresia Lagaisse, die in 1743 geboren was in Wakken.

In dit gezin werd op 7 november 1772 geboren Pieter-Joannes Franciscus Buysse (2). Eens de 18 jaar voorbij is hij te Nevele ingeschreven, waar hij de schoenmakersstiel komt leren bij de familie Pieter Cannoodt, die toen in de Langemunt woonde. De Langemunt lag toen vanaf de markt tot aan de Kattestraat, het kanaal was nog niet gegraven. Hier te Nevele leerde hij Barbara - Theresia Baert kennen, de zuster van de bekende Nevelse klokkenmaker Joannes Baert. Barbara was te Nevele geboren op 17 februari 1772. Ze huwden op de tweede ventôse van het jaar VI (20 februari 1797). De jonggehuwden vestigden zich in de St.-Jansstraat nr. 92, in een woning eigendom van Felixe Blomme (3). De St.-Jansstraat liep toen vanaf de Kattestraat tot de grens met Vosselare. Hier oefende Pieter het beroep uit van schoenmaker. Barbara overleed op 5 mei 1838 en Pieter op 3 februari 1848, beiden werden te Nevele begraven (4). Uit deze echtverbintenis werd een zoon geboren op 6 germinal van het jaar VI (26 maart 1798), hij kreeg de naam van Ludovicus Buysse. In gemeentelijke stukken komt hij veel voor als Louis, met tussen haakjes Ludovicus. De jongen zou ook de schoenmakersstiel van vader beoefenen.

Hij leerde Amelia Goeminne kennen geboren te Deinze op 25 maart 1801, verhuisde naar Petegem en vervolgens naar Vinkt. Ze huwden daar



Alice De Keyzer - Buysse, beheerster



Cyriel Buysse



Advokaat Arthur Buysse

De erven van de fabriek.

op 11 februari 1850 (5) en namen hun intrek in het huis van vader te Nevele. In 1850 vinden we Ludovicus terug als schoenmaker en koopman in leder. Ludovicus overleed te Nevele op 11 oktober 1858, zijn echtgenote volgde op 21 oktober 1862. (6) Het gezin kreeg 4 kinderen namelijk 3 jongens en 1 meisje. De oudste zoon Louis Buysse werd geboren op 23 november 1830, August Buysse op 12 januari 1832, Honoré Buysse in 1837 en het meisje Dymphna - Stephanie in 1840.

Op 16-jarige leeftijd was zoon Louis ingeschreven als schoenmaker, maar 10 jaar later zegde hij dit beroep vaarwel en stond als „ameldonk maker” bekend. Hier te Nevele zegde men ook ameldonk wat stijfjel betekent (zie bijlage 1). Het woord ameldonk komt uit het Frans *amidon*. De fabricatie van stijfjel gebeurde in de ouderlijke woning St.-Jansstraat nr. 92 (7).

Ondertussen had Louis Buysse kennis aangeknoopt met Maria - Pauline Loveling, de oudste dochter van de weduwe Herman Loveling.

In 1858 werd het jawoord gegeven, de jonggehuwden namen hun intrek in de ouderlijke woning van Louis. Vader Ludovicus was reeds overleden, August was naar Amerika uitgeweken en Honoré was te Gent gevestigd (8). Op de huwelijksakte staat Louis Buysse bekend als „Fabrikant van ameldonk”. Het gezin Louis Buysse en Pauline Loveling kreeg drie kinderen, namelijk Cyriel geboren te Nevele op 20 september 1859, in 1896 huwde hij te Haarlem (Nederland) met Nelly Dyserinck. Hij overleed te Afsnee op 26 juli 1932. Cyriel Buysse staat bekend als een van onze grootste letterkundigen en toneelschrijver. Hij kreeg de adellijke titel van baron (9). Als tweede zoon werd Arthur Buysse te Nevele geboren op 14 april 1864. Hij woonde te Landegem op zijn kasteel in de Heirenthoek. Arthur was een bekend advocaat en politicus, hij overleed te Gent op 28 september 1926. Als derde kind werd op 8 juli 1868 te Nevele een meisje geboren, ze kreeg de naam Alice. Ze huwde met een bekend brouwer, De Keyzer uit Zaffelare. Ze was zeer actief in de fabriek, voor de noodlijdende mensen van Nevele, richtte ze een kantwerkhuis op en stond te Nevele aan het hoofd van de voedselbedelingen tijdens de Eerste Wereldoorlog en was actief in de dierenbescherming te Gent. Ze overleed te Gent in 1963.

Vermelden we nog dat vader Louis overleed te Nevele op 31 maart 1901 en moeder Pauline op 11 februari 1909. Louis zou bekendheid verwerven als keihard zakenman en fabrikant, werd verkozen tot gemeenteraadslid in 1860, 1872 en 1878, was in die periode schepen en ambtenaar van de burgerlijke stand tot 1884, jaar waarin hij definitief van zijn gemeentelijk mandaat afzag. Na de dood van Pauline zou Alice als beheerster optreden van de cichoreifabriek Buysse - Loveling. Zoon Cyriel gehuwd met Nelly Dyserinck kreeg een zoon nl. René Buysse. Hij werd geboren te 's Gravenhage in Nederland op 26 augustus 1897, streed in de Eerste Wereldoorlog, huwde met Maddy Nerincx die geboren is te Leuven op 15 mei 1908.

De beheerraad van de N.V. BUYSSE-LOVELING  
Het Personeel van de fabriek  
Juffrouw Marie COENE, zijn toegewijde sekretaresse  
melden met groot leed het overlijden van

## **BARON BUYSSE**

**AFGEVAARDIGDE BEHEERDER**

geboren te 's-Gravenhage op 28 augustus 1897 en overleden te  
Gent op 24 september 1969.

Ingevolge zijn wens heeft de begrafenis in stilte plaats gevonden.

Deze mededeling geldt als enige kennisgeving.  
Cyril Buyssestraat, Nevela.

Begrafenisonderneming Malbrancke

Het personeel maakt het overlijden van baron René Buysse bekend.



Na Alice De Keyzer - Buysse  
werd Baron René Buysse  
de nieuwe beheerder.



Van 1969 tot 1971 werd  
Barones Maddy Buysse - Nerinx  
de beheerster.

Cyriel en later zoon René voerden de titel van baron. René was na het op rust gaan van tante Alice beheerder van de fabriek. Hij overleed te Gent op 24 juli 1969. Na het overlijden van René Buysse werd zijn echtgenote Maddy Buysse - Nerincx beheerster van de fabriek tot aan de sluiting in 1971 (10).

Zo hebben de volgende leden van de familie Buysse een belangrijke rol zal gespeeld in de fabriek Buysse - Loveling :

Louis Buysse als stichter ;

Pauline Buysse - Loveling als beheerster ;

Alice De Keyzer - Buysse als beheerster in naam van Cyriel en Arthur ;

René Buysse, beheerder in naam van de familie Buysse en Verschoore ;

Maddy Buysse - Nerincx, beheerster in naam van de familie.

Vermelden we nog dat het gezin René Buysse en Maddy Nerincx twee kinderen kregen Guy en Nadine.

### 3. Het oprichten van een fabriek

In het vorige hoofdstuk hebben we gelezen dat Louis Buysse na het huwelijk met Pauline Loveling zijn intrek nam in de ouderlijke woning St.-Jansstraat nr. 92 waar hij fabrikant was van ameldonk. De woning was oorspronkelijk de kapel van het klooster der Grauwe Zusters. Dit klooster werd afgeschaft door Jozef II en tijdens de Franse overheersing openbaar verkocht (11). De nieuwe eigenaar Ottevere en later Felix Blomme verdeelden de kapel in een tweewoonst. Het koor met absidiale vorm werd afgebroken en zo ontstond een toegang naar de gebouwen die achter de woning stonden. Eertijds waren de gebouwen ook van het klooster, ze werden gebruikt als berguimten, en ook als wasserij, bakkerij en brouwerij. Achter deze gebouwen stonden 2 kleine huisjes met het huisnummer 92 a en 92 b. In die huisjes woonden alleenstaanden.

In 1856 kwamen deze huisjes vrij. Louis Buysse nam een vast besluit, zegde zijn eerste beroep vaarwel en richtte in die leegstaande huisjes zijn ameldonkmakerij in. In die periode waren er te Nevele reeds 8 ameldonkmakerijen in werking. In dat huis werd de eerste zoon Cyriel geboren. Over de produktie en de afzet van ameldonk is niets geweten. In 1862 kwam langs de andere kant van de straat een groter huis (nr. 194) vrij.

Deze woning had vier grote vensters en een ingangsdeur langs de straat. Een grote poort gaf toegang tot het binnenhof waar verschillende gebouwen opgetrokken waren. De gebouwen waren betrokken geweest door de bouwstoffenhandel Cannoodt en waren eigendom van Leonardus Maere, koopman, die in de dezelfde straat nog verschillende eigendommen bezat.

Veel jaren later zou in dezelfde woning de handel in koloniale waren



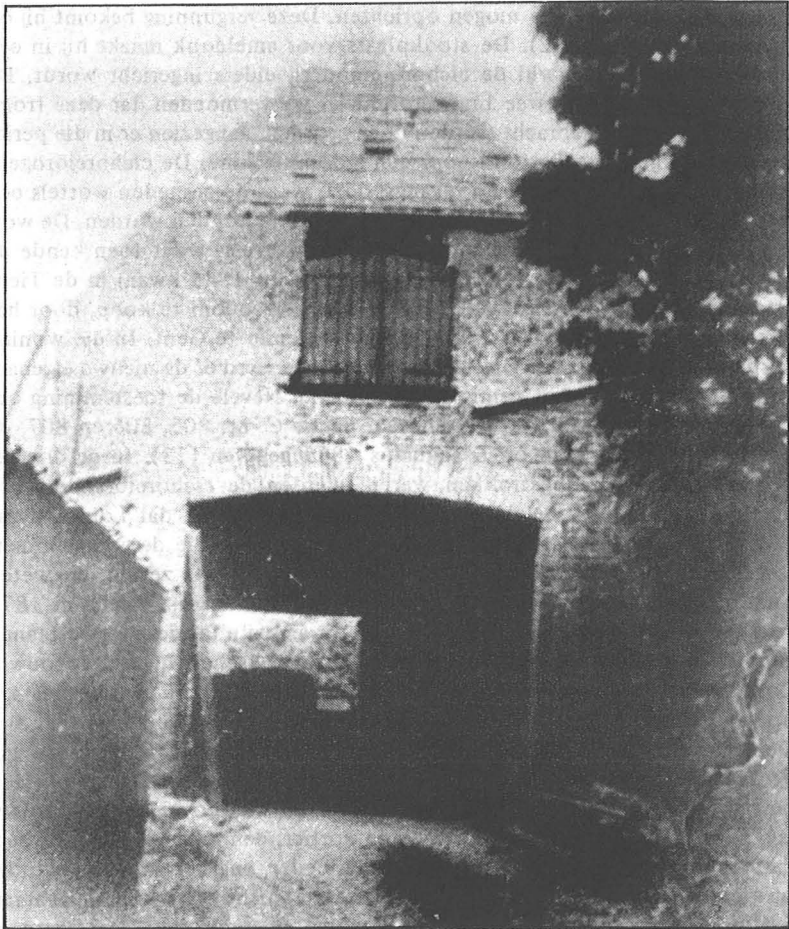


Een nieuwe stoomketel wordt geplaatst in 1909.



V. Naessen - Fayt een onderkomen vinden. Het perceel stond kadastraal bekend als Sectie C. nr. 310 en 311.

Louis Buysse, fabrikant van ameldonk vraagt machtiging aan het gemeentebestuur van Nevele om op dat perceel een ameldonk en een cichoreibranderij en -drogerij te mogen oprichten. Deze vergunning bekomt hij op 7 september 1862 (12). De stookplaats voor ameldonk maakt hij in een der bijgebouwen, terwijl de cichoreibranderij elders ingericht wordt. De branderij werkt met twee brandtrommels, we vermoeden dat deze trommels in beweging gebracht werden door paarden, aangezien er in die periode geen vergunning bestond voor een stoommachine. De cichoreidrogerij komt op de zolder boven de ingangspoort, waar de gesneden wortels een paar weken moeten drogen vooraleer ze gebrand konden worden. De wortels werden geleverd door landbouwers van Nevele, want toen kende de witloofteelt hier nog een ruime verspreiding. In 1865 kwam in de Tielstraat nr. 32, nu C. Buyssestraat, een grote eigendom te koop, door het overlijden van de eigenaar Leo Beyaert, rentenier te Gent. In die woning verbleef notaris Bernard Dierick. Louis Buysse werd er de nieuwe eigenaar van. Hij vraagt aan het gemeentebestuur van Nevele de toestemming om zijn fabriek te mogen verplaatsen naar Sectie C. nr. 805, 806 en 807, de goedkeuring werd hem op 6 augustus 1865 gegeven (13). In de drie gebouwen die daar opgetrokken waren, werden de cichoreibranderij, de ameldonkmakerij en de drogerij ingericht. Nu zien we dat Louis Buysse een vergunning kreeg om een locomobiel te plaatsen die de nodige kracht leverde om de trommels en de maalderij in beweging te zetten. We weten niet of het een horizontale of verticale locomobiel was. Reeds in 1871 voerde Louis Buysse grote verbouwingen uit aan zijn fabriek. De bestaande gebouwen werden ingericht en een hoge fabriekschouw werd gebouwd. Louis vraagt ook een toelating om een stoommachine te mogen plaatsen op perceel sectie C nr. 815 met een maximale kracht van 10 kg per cm<sup>2</sup>. Deze toelating verkreeg hij op 25 april 1871 (14). Na de vernieuwing zag de fabriek er totaal anders uit dan voordien, (vergelijk plan 1 en 2). Men betrad het domein door een overbouwde poort, waarboven de droogzolder lag ; daarnaast was er een huis voor de portier, een grote plaats als weegkamer, een opslagplaats voor het cichoreipoeder, paardestallen, de branderij met de maalinrichting en de opslagplaats voor hout en kolen. Daaraan paalde een nieuwe olieslagerij. Deze wordt nu voor het eerst vermeld terwijl over de ameldonk niet meer gesproken wordt. In de olieslagerij zijn twee 2 grote plettafels geplaatst, er was zelfs een graanmaalderij geplaatst, waar landbouwers hun graan maalden. Daarnaast kwam de machinekamer met de stoommachine en de fabriekschouw. De fabriek was uitgegroeid tot een toonaangevend bedrijf. In 1872 vraagt Louis Buysse aan het gemeentebestuur van Bellem een vergunning voor het inrichten van een



De overbouwde ingangspoort vernield in 1940.

drogerij met vuur, op zijn eigendom Sectie B. nr. 403, langs de noordzijde van het kanaal Gent - Brugge, op een 200 meter ten oosten van Bellem-brug (15). De vergunning werd verstrekt op 21 september 1872. Of deze drogerij werkelijk werd opgericht kon niet achterhaald worden.

Het is in deze periode dat Louis Buysse in de gemeentepolitiek stapte en zelfs schepen van Nevele werd. In officiële stukken staat Louis Buysse vermeld als olieslager, ook op zijn kiesoproepingsbrief van 1895. Toen alles naar wens verliep en de eigenaar weer met nieuwe plannen liep deed te Nevele de droeve mare dat Louis Buysse overleden was op 31 maart 1901.

Het was schoonzuster Virginie Loveling die een passend gedicht schreef voor het overlijdensprentje. Zijn echtgenote Pauline Loveling zette het bedrijf verder tot aan haar overlijden op 11 februari 1909. Onder haar bestuur werden de petroleumlampen vervangen door elektrische lampen. Met een dynamo op stoommachine maakte men zelf elektriciteit, ook voor de verlichting van de woning gelegen langs de Tielstraat.

De erven Cyriel, Arthur en Alice Buysse zouden de fabriek verder uitbaten. Mevrouw Alice De Keyzer - Buysse werd aangesteld als beheerster ; Cyriel kwam wel af en toe eens naar de fabriek als hij te Deurle of Afsnee verbleef. De nieuwe beheerders plaatsen een nieuwe stoomketel, gebouwd in de werkhuizen van de gebroeders Mahy te Gent. De kracht bedroeg 10 kg per  $\text{cm}^2$ , de plaatsing gebeurde in augustus 1909. Toen brak de Eerste Wereldoorlog uit. De cichoreiprodukten werden aangeslagen door de bezettende macht. De beheerraad diende maandelijks een grote hoeveelheid gebrande en gemalen cichorei te leveren aan de bezetter. Het poeder werd in grote houten kisten gevuld, met paard en wagen reed men naar het kanaal en per schip ging het naar Duitsland. Gedurende de winter van 1915 brak er brand uit in de branderij en stapelplaats. De brand woedde zo hevig dat het houten dakgeraamte volledig afbrandde. Na een voorlopige reparatie werd na de oorlog het dak in ijzeren spanten uitgevoerd.

In 1929 werden de stoommachine en stoomketel vervangen door een zware elektrische motor die de kracht leverde voor de brandtrommels en de maalderij. De stoommachine en het ketelhuis werden aangekocht door de firma De Meulnare, kistenmakerij te Kortemark. In 1960 was de ketel nog in de kistenmakerij aanwezig maar verkeerde in slechte staat (16). De hoge fabriekschouw verdween in 1929. Vermelden we nog dat gedurende de Eerste Wereldoorlog de olieslagerij en graanmaalterij buiten werking waren.

Rond 1936 zou Alice Dekeyzer - Buysse het beheer van de fabriek L. Buysse - Loveling overlaten aan haar neef René Buysse, de zoon van Cyriel. Tijdens de 4-daagse gevechten te Nevele in mei 1940 liep de fabriek grote schade op. De overbouwde toegangspoort lag in puin, en zou achteraf verdwijnen ; de olieslagerij was vernield en het puin werd opgeruimd, de opslagplaats van de bonen had zware dakschade opgelopen, (vergelijk tekening

Ter Nagedachtenis van den  
**Heer LOUIS BUYSSE**

Echtgenoot van

**DAME MARIE-PAULINE-SOPHIE LOVELING**

*geboren te Novele den 25 November 1850 en  
aldaar overleden den 31 Maart 1901.*

Een man van plicht, van deugd en eer,  
Van inborst rein, van harte teer.

Hij heeft, vol ijver, lang gezwoegd  
En trouw zijn levensveld beploegd.

Maar 't noodlot wil, dat hij, die zaait,  
Niet steeds de rijpe vruchten maait.

Hij moest verlaten wat hij schiep,  
Omdat een hooger macht hem riep.

Wreed was die scheiding van zijn kring,  
Van alles, waar zijn ziel aan hing.

Met tranende oogen zag hij rond,  
En toch, geen klacht ontviel zijn mond.

Hij was bereid als een soldaat,  
Die droef doch sterk ten strjde gaat.

Thans, uit de diepten onzer smart,  
Spreekt luid een stem van troost in 't hart :

« Wel hem, die zooals hij geleefd,  
En 't rechte pad bewandeld heeft ! »

Zijn voorbeeld blijve ons als een licht :  
Het wijze ons : eer en deugd en plicht.

Bij het overlijden van Louis Buysse stelde schoonzus  
Virginie Loveling het prentje op.

3, met 1 en 2).

Zo goed het kon trachtte de beheerder René Buysse de fabriek in werking te houden, wat hem volledig gelukte. Na de oorlog, in 1948, ging het beheer over tot het moderniseren van de installatie.

Hij richtte een gloednieuw voorraadmagazijn in, waar de aangevoerde, gedroogde bonen mechanisch gelost werden en met de schroef van Archimedes verdeeld werden over het hele magazijn.

Ook de trommels voor het branden van de bonen werden vernieuwd, de tien oude trommels met hun vuurhaarden moesten plaats maken voor twee grote sferen, die meer bonen konden bevatten dan de tien oude te samen. Ook in de weegzaal werd er vernieuwd. De oude koperen balansen met hun ijzeren gewichten werden vervangen door drie mechanische weegtoestellen die telkens afsloegen wanneer er 500 gram in de verpakking was. In 1956 bestond het bedrijf L. Buysse - Loveling 100 jaar. De dekenij van de Tielten Molenstraat zette op 22 september 1956 een grootse hulde op het getouw. In een reuzetent, opgesteld in de hovingen van de fabriek, werd feest gevierd, toespraken gehouden en versnaperingen aangeboden. De Tielten Molenstraat waren mooi versierd met guirlandes en lampions. Aan de huizen waren spandoeken met opschriften aangebracht.

Grote spandoeken hingen dwars over de straat met het opschrift „100 jaar Buysse - Loveling.

Vanaf het midden van de jaren zestig ging het niet zo goed meer in de cichoreihandel er werd minder „ersatz” koffie, gedronken, zodat men noodgedwongen enkele dagen per week de produktie diende stop te zetten. De aanmaak gebeurde nu sneller maar het verbruik daalde. René Buysse bleef beheerder tot aan zijn overlijden in 1969. Na hem werd zijn echtgenote mevrouw Maddy Buysse - Nerinx aangesteld als beheerdster, een taak die ze gewetensvol zou volbrengen tot aan de sluiting van de fabriek in 1971 (17). Op 14 december 1971 brandde men de laatste maal cichorei. De afdeling wegen en verpakken werkte nog een paar weken verder tot 24 december 1971. De laatste uitgaande facturen verlieten het bureau op 31 maart 1972 (18). Toen was het volledig gedaan met de cichoreifabriek L. Buysse - Loveling. De installaties werden uitgebroken en verkocht. Het hele complex stond te koop. Er volgden aanbiedingen, ook van het gemeentebestuur, er ontstonden polemieken in de pers en uiteindelijk werd het domein verkocht op 2 januari 1976 aan de firma Lips uit Lotenhulle, die eraan dacht daar een kippenpluimerij in te richten.

Toch dit opzet mislukte zodat op 2 december 1981 het goed opnieuw te koop kwam. Deze keer kwam het in goede handen terecht, de nieuwe eigenaar werd notaris Alfred Duerinck, die zijn schoonvader notaris Louis Westerlinck opvolgde te Nevele. Sedertdien heeft de notaris de hele woning en een gedeelte van de fabrieksgebouwen gerenoveerd.

FABRIQUE DE CHICORÉE  
 HUILERIE  
*L. Buysse-Loveling*  
 Nocht te Gand te 17 febr 1917

---

VOURMOLEN  
 OLIEMAGERS  
 FABRIEK VAN SUIKERLIJEN  
 Lijnpoer  
 RAAPROEKEN ENZ ENZ  
 Nocht den 21 - 1 - 1917

*Dobet M. & Arme. Allemand.*  
 aan L. BUYSSE-LOVELING,  
 Over verkoop en levering der volgende koopwaren betaalbaar te Nocht  
 verzenden met

---

CHICOREIFABRIEK  
**BUYSSE-LOVELING n.v.**

---

HANDELSRECHTER GENT 352 • THE PATENT OFFICE • POST-NOUMER 157

**BUYSSE-LOVELING N.V.**  
 Te leveren door GROSSIERER NEVELE

Naam	Afmeting	Prijs	Grain	Chicorus

Drie verschillende briefhoofden.

Vermelden we nog dat de woning en fabrieksgebouwen wettelijk beschermd werden als dorpsgezicht op 13 oktober 1980. Aan de voorgevel van de woning werd in 1959 een herdenkingsplaat onthuld met de beeltenis van Cyriel Buysse, als hulde aan de Nevelse romanschrijver.

#### 4. De briefwisseling en reclame

Uit de beginperiode is een uitsteekbord bewaard gebleven. Het is een zinken plaat 37 x 37 cm in de vorm van een schild, langs de bovenzijde voorzien van drie kantelen en langs de onderzijde een moffel waarmee het bord vastgehecht kon worden op een pin in de muur. De plaat is langs beide zijden geschilderd, bovenaan een witte band met blauwe letters „L. Buysse - Loveling”, op de zijkant een witte band met blauwe letters „Nevele lez Gand”. In het midden prijkt een schild vastgehouden door twee naar elkaar toekijkende leeuwen, de kleuren zijn goud, rood en de letters zwart, „Fabrique d’huiles et de chicorée”. Dit bord dateert uit de beginperiode van de fabriek L. Buysse - Loveling (19). In 1930 werden nieuwe platen gemaakt door de firma Jozs uit Brussel, de afmetingen zijn 34 1/2 x 24 cm, een lichte metalen plaat volledig in het geel met zwarte omkadering en de tekst „chicorée Buysse - Loveling” (20). Na de Tweede Wereldoorlog werden transparanten verspreid, die men op de winkelramen of deuren kon plakken, de afmetingen bedroegen 23 x 17 cm.

Deze dunne folie is volledig geel met zwarte omkadering en de tekst „Buysse - Loveling suikerij” (21). Ook werden in de naoorlogse periode kogelpennen verspreid met opdruk „chicorei Buysse - Loveling” (22). Als reclame in optochten deelde men kleine pakjes chicorei uit ; deze pakjes meten 14 cm. Er zijn een vijftal verpakkingen bewaard, gaande van geel - zwart tot bruin en witte wikkels ; in de teksten staat het Frans of het Nederlands vooraan.

De briefhoofden ondergingen verschillende wijzigingen. Vanaf de beginperiode tot omstreeks 1909 treffen we eentalig Franse briefhoofden aan : „Fabrique de chicorée - Huilerie - L. Buysse - Loveling - Nevele lez Gand”. Vanaf 1909 tot in het midden van de jaren dertig zijn er briefpapieren rekeningen bekend met de volgende tekst „Vuurmolen - olieslagerij - Fabriek van suikerijen - lijnpoer - raapkoeken - enz. enz. L. Buysse - Loveling - Nevele”. Uit de beheerperiode van René Buysse zijn de volgende briefhoofden bekend (1939) : „Suikerijfabriek - L. Buysse - Loveling Nevele. Tel. 944 P.C. 6548 - Handelsregister Gent 3352”. Het eerste telefoonnummer was 44. Eind van de jaren vijftig werd de naamloze vennootschap gesticht en vanaf die periode is het volgende briefpapier in omloop : „Chicoreifabriek Buysse - Loveling N.V. gesticht in 1856 - Nevele” en op een ander doku-





Zes verschillende wikkels, de middenste is de oudst bekende.



ment staat „Cichoreifabriek Buysse - Loveling N.V. gesticht in 1856, Handelsregister Gent 3352. tel. Eekloo 09-745 144 - Postcheck 6548” (23). De fabriek Buysse - Loveling had een grote afzet in de streek van Aalst, Ninove, Dendermonde, Geraardsbergen en Brussel. De franstalige brieven en verpakkingen gingen hoofdzakelijk naar die plaatsen, later werden ze tweetalig en na 1940 was het Nederlands.

## 5. Werkwijzen - Produktie - Personeel

Eerlijkheidshalve moeten we bekennen dat we niet over de minste gegevens beschikken over de produktie van de amelonk in de bijgebouwen gelegen St.-Jansstraat 92, evenmin over de fabricatie van de amelonk, de olieslagerij, de cichoreibranderij en -drogerij in de gebouwen gelegen St.-Jansstraat 194. We weten dat Louis Buysse daar is begonnen met een werkman. Louis Buysse vertelde zelf vaak : „toen ik begon was het met een man”. Meer weten wij over de fabriek gelegen in de Tieltstraat.

### A. Maalderij

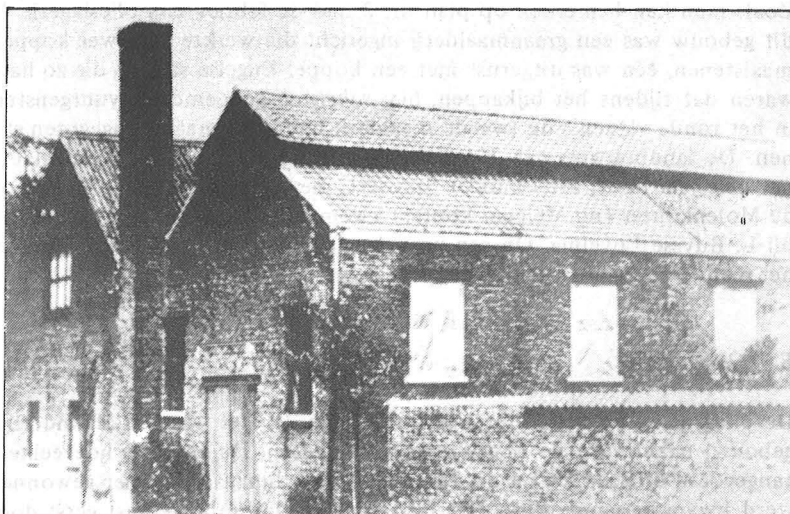
Zoals men kan bemerken op plan nr. 2 had de fabriek een olieslagerij. In dit gebouw was een graanmaalderij ingericht die werkte met twee koppels maalstenen, één was uitgerust met een koppel Engelse stenen, die zo hard waren dat tijdens het bijkappen, hier *scherpen* genoemd, de vuurgensteren in het ronde vlogen ; de tweede maalderij had kunstmatige opgegoten stenen. De landbouwers van Nevele en omliggende gebruikten de maalderij het hele jaar door, zelfs mulder Steyaert, die een korenwindmolen had op de Molenkouter (nu Meigem kouter) kwam bij windstille het graan malen bij L. Buysse Loveling. Op een paar draaiende stenen min of meer kwam het niet op aan, alles werkte toch met de stoommachine (24).

### B. Olieslagerij

Deze lag naast de cichoreibranderij (zie plan 2). Het was een afzonderlijk gebouw, enkel voor de olieslagerij en maalderij. De grootste hoeveelheid aangevoerd lijnzaad kwam uit Nederland, ook lijnzaad dat hier gewonnen werd kwam in aanmerking. Het lijnzaad werd bij de aankomst eerst door een grote cilinder gedraaid die het open brak, daarna werd het gebroken zaad op de plettafel gelegd ; er waren 3 plettafels in de olieslagerij, 2 grote



Fabriek Buysse - Loveling, vooraan de weegzaal, de poederopslagplaats en de ingangdeur van de branderij (foto 1957).

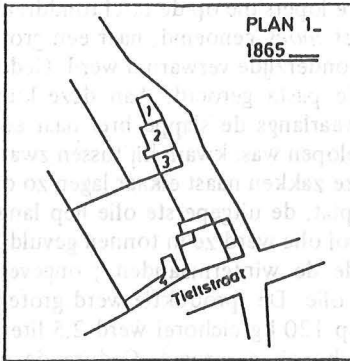


Fabriek Buysse - Loveling, zicht op de branderij met daarnaast de voorraadhuis voor cichoreibonen (foto 1950).

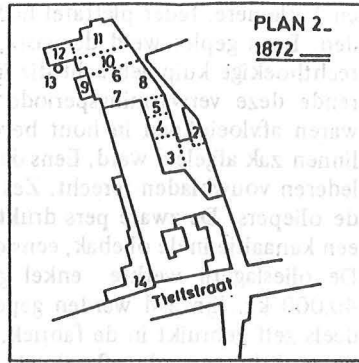
en 1 kleinere. Ieder plettafel had 2 zware lopers die op de tafel ronddraaiden. Eens geplet werd de pasta, hier het *moes* genoemd, naar een grote rechthoekige kuip gebracht die langs de onderzijde verwarmd werd. Gedurende deze verwarmingsperiode werd de pasta geroerd. Aan deze kuip waren afvloei pijpen in hout bevestigd waarlangs de slappe brei naar een linnen zak afgeleid werd. Eens deze volgelopen was, kwam hij tussen zware lederen vouwbladen terecht. Zes van deze zakken naast elkaar lagen zo op de oliepers. De zware pers drukte alles plat, de uitgeperste olie liep langs een kanaaltje in de oliebak, eens de bak vol olie werd ze in tonnen gevuld. De olielagerij werkte enkel gedurende de wintermaanden ; ongeveer 40.000 kg. lijnzaad werden geperst tot olie. De produktie werd grotendeels zelf gebruikt in de fabriek, want op 120 kg cichorei werd 2,5 liter lijnzaadolie over de afkoelende cichoreibonen gespreid. Gedurende de wintermaanden zochten dagelijks 30 à 40 vinken en andere vogels op de binnenkoer wat verloren lijnzaad. Na het persen werd de lijnzaadkoek, hier *raapkoek* genoemd, uit de zakjes genomen en mooi plat opgestapeld tussen latjes, dit om goed vlak én plat te blijven. Na enige dagen werden de koeken bestrooid met lijnmeel waarin een vloeistof „malone” vermengd was, afkomstig uit Frankrijk. Ook van de Gentse bloemmolens werd in grote zakken meelstof aangevoerd, de verhouding was twee scheppen meelstof en een volle *geut* „malone”, die in de koeken werden vermengd. Een klein gedeelte van de behandelde koeken kwam terecht in de cichorei- produktie, het grootste deel werd verkocht aan de landbouwers. De raapkoeken van L. Buysse - Loveling waren bekend als de beste uit het omliggende. De werktuigen gebruikt in de olielagerij bestonden uit een cilinder en olieput gemaakt in koper, de weekkuip was uit ijzer, de persen waren van hout en ijzer, de plettafels en de lopers waren uiteraard van arduin (25).

### C. De cichorei- produktie

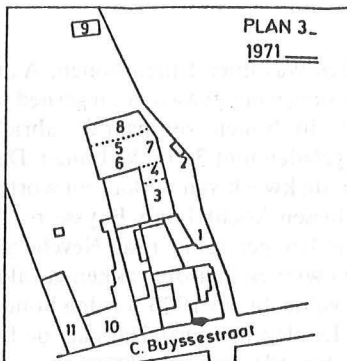
Een cichoreiwortel die in schijfjes gesneden was noemt men bonen. Aanvankelijk werden de wortels in Nevele en omgeving gewassen en gesneden bij de landbouwer zelf. De kweker bracht zijn bonen zelf naar de fabriek met kar en paard, soms met een driespan geladen met 3.000 kg bonen. Deze werkwijze nam een einde in 1912 toen de kweek van witloof en wortel hier niet meer winstgevend was. Ondertussen kocht Louis Buysse reeds bonen aan in West-Vlaanderen. Deze werden per schip naar Nevele gebracht dat meerde aan de brug ; de bonen werden in grote zakken gevuld, op een wagen geladen en naar de fabriek gebracht. In 1923 werden bonen aangevoerd per trein naar het station van Landegem en vandaar naar de fabriek gebracht. Vanaf 1946 werden de gedroogde bonen rechtstreeks aan-



- 1\_ Ameltonkfabriek
- 2\_ Cichoreibranderij
- 3\_ Drogerij voor bonen
- 4\_ Woning



- 1\_ Overbouwde poort
- 2\_ Woning portier
- 3\_ Weegplaats
- 4\_ Poederopslagplaats
- 5\_ Paardestal
- 6\_ Branderij
- 7\_ Maalderij
- 8\_ Brandhout en kolen
- 9\_ Machinèkamer
- 10\_ Drogerij voor bonen
- 11\_ Olieslagerij
- 12\_ Stoomketel
- 13\_ Schouw
- 14\_ Woning



- 1\_ Open poort
- 2\_ Santtair
- 3\_ Weegplaats
- 4\_ Opslag voor poeder
- 5\_ Branderij
- 6\_ Maalderij
- 7\_ Opslagplaats
- 8\_ Opslaghal voor bonen
- 9\_ Autostelplaats
- 10\_ Woning
- 11\_ Poort en berging

gevoerd per vrachtauto met aanhanger. Elke vrachtwagen bracht nu 15.000 kg bonen in de voorraadhal. In het begin gebeurde het lossen met mankracht, maar na de vernieuwing van 1948 werden ze automatisch opgehaald en verdeeld over de grote hal met een schroef van Archimedes. De voorraad beliep telkens ongeveer 400.000 kg. De bonen kwamen uit de streek van Meulebeke, Ingelmunster, Roeselare, Wakken, Ardoorie, uit de leemgronden (26).

#### D. De ast

De fabriek L. Buysse - Loveling bezat een kleine ast af eest. Dat was een gebouw naast de machinekamer en de stoomketel ; met de warmte van de ketel werd de astvloer verwarmd. Deze vloertegels waren grote platte tegels 60 x 60 cm waarin kleine ronde openingen aangebracht waren, hierdoor steeg de warmte tussen de bonen. Twee werklieden werkten bestendig op de ast, met hun grote keerschoppen keerden ze minstens 2 maal de bonen. Toen ze na 48 uur droog waren, werden ze naar de voorraadhal gevoerd. De werking van de ast eindigde in 1913 (27).

#### E. Het branden

De gedroogde cichoreibonen kwamen via een ophaalsysteem in een voorraadtrechter. In de branderij draaide langs de muur een lange as waarop op 2 meter afstand van elkaar een tandrad was bevestigd. Op ieder rad paste een brandtrommel en onder iedere trommel werd vuur gestookt. Zo stonden tot 1948 tien trommels te draaien in de branderij ; elke trommel had een inhoud van 50 kg, na de vernieuwing kwamen er 2 grote sferen van elk 250 kg inhoud. Vroeger zorgde een stoommachine voor het aandrijven, na 1929 werd dit gedaan met een elektrische motor. Het werk in de branderij begon 's morgens te 7 uur. De vuren werden aangestoken, de trommels gevuld en boven het vuur gerold. In de gloed draaide de trommel langzaam rond, de brandtijd bedroeg ongeveer 1.45 u., naargelang van de droogtegraad van de bonen. De brander diende te waken over de brandtijd.

Eerst liet de draaiende trommel een vuile rook ontsnappen, vervolgens werd hij blauw en eindelijk wit-blauw. Dat was het signaal om de trommel uit het vuur te halen. Vervolgens werd de trommel geleidigd, *afrekken* zegt men in de vaktaal. De gebrande bonen vielen in een grote bak, later in een wagentje en werden naar de afkoelingsplaats gebracht. Op de vloer werden de bonen uitgerakeld en besproeid met fijne raapolie, 5 l olie per 300 kg bonen, dit om aan de bonen een fettige bescherming te geven. Eens volle-

dig afgekoeld, wat zo 2 uur duurde, werd de volgende stap gezet (28).

#### F. De maalderij

De grote maalderij met maalstenen van 1,40 meter doormeter stond opgesteld langs de ene zijde van de branderij. Een schroef van Archimedes bracht de gekoelde bonen in een ophaalsysteem en zo gingen ze via een verdeelbak naar de maalstenen. De bonen dienden goed koud te zijn en droog, anders bleven ze plakken aan de onderste steen of ligger, was dat al eens het geval dan moest men de maalderij stilleggen, alles uit elkaar nemen, de bovenste steen of looper oplichten en de plakkende boon loskappen en verwijderen ; gebeurde dat wel eens dan riep de maalder met een krachtige stem „den dezen es blijven plakken”. Het gemalen poeder liep vervolgens door een builer, hier *bulder* genoemd, dit is een grote houten kast, waarin vast op een as, een trommel draait bezet met verschillende ramen waarop zeefdraad gespannen was met verschillende grootten van openingen. De eerste zeef dicht bij de maalderij leverde de grove filtercichorei, de middenste zeef liet het half grove poeder door, dat bijzonder in trek was in de streek van Aalst, de derde zeef leverde het fijne poeder. Via een schroef van Archimedes, hier de *slekke* genoemd, verhuisde het goedje naar de opslagbak boven de weegzaal. Elke korrelgrootte had een opslagbak (29).

#### G. Het wegen

In de beginperiode diende het cichoreipoeder gewogen te worden met de hand. Aan een lange tafel zaten 10 à 14 weegsters. Het poeder werd aangebracht in grote bakken. Voor elke weegster stond een balans met twee koperen schalen en gewichten tot 500 gram. Elke weegster diende per dag 50 kg cichoreipoeder uit te wegen of 100 pakjes te vullen per dag. Na de vernieuwing van 1948 werden 3 automatische weegtoestellen geplaatst die juist afsloegen op 500 gram. Twee weegsters verwerkten zo veel poeder als eertijds 10 weegsters. Eens gewogen en gevuld werden de pakjes dicht gekleefd en ingepakt, vroeger in houten kisten van 50 kg, later werd dit 25 kg. Na de mechanisatie geschiedde dit in kartonnen dozen van 12 kg. Voor de eerste wereldoorlog voerde de fabriek los poeder uit verpakt in houten kisten die 100 kg wogen. Deze werden aan groothandelaars geleverd die zelf cichorei uitvulden in zakken met hun merk en naam. Om het cichoreistof dat rondvloog tijdens het wegen, uit het hoofdhaar te houden droegen de weegsters een soort van lijnwaden muts met twee linten vastgemaakt onder de kin. De muts geleek op een omgekeerde sjalot de muts noemde men dan ook charlotte. „We gaan ons charlotte opzetten” (30).

## 6. Werktijden - Vergoeding - Personeel

De cichoreiproduktie bedroeg in volle werking ruim 400.000 à 500.000 kg cichorei per jaar. De cichorei werd per wagen naar de groothandel gebracht. De fabriek bezat 3 zware wagens en 6 paarden. Er werd ook poeder verstuurd per schip en trein. Na 1920 werd de eerste vrachtauto aangekocht, waarmee rechtstreeks het kliënteel kon bezocht worden. Na 1946 waren er gemiddeld 3 lichte bestelauto's in gebruik. De fabriek had 2 à 3 reizigers in dienst. De laatste reiziger - uitvoerder was Georges Boone uit Nevele, de oudste zoon van de concierge Julia die al het wel en het wee bij de familie Buysse en de fabriek van dichtbij meegemaakt heeft. Vanaf 1960 deed de beheerder René Buysse een nieuwe proef, namelijk hij ontwikkelde een nieuw produkt „Chicolux” in feite een cichorei - surrogaat, bestaande uit een halffijne cichorei vermengd met een naar koffie riekende essence, zodat de cichorei naar koffie rook. Het produkt werd verkocht als half koffie, iets wat goed in de markt lag in de streek van Aalst en Ninove.

De werktijd in de fabriek begon voor de Eerste Wereldoorlog 's morgens van 6 uur tot 12 uur en 's namiddags van 13 uur tot 19 uur.

Dus 12 uur daags, min een uur eettijd. Later werd dit nog 10 uur per dag. De week liep over 5 werkdagen van maandag tot vrijdag. Zaterdag was het kuis- en schuurdag. Dan diende de hele fabriek gepoetst te worden, zodat er geen poeder aan de vloer kon blijven kleven. Vanaf 1945 werkte men nog 8 uur per dag en vanaf 1969 nog drie dagen per week.

Een pas aangeworven werkman verdiende vóór 1913 10 centiem per dag. Eens volleerd bedroeg de vergoeding 70 à 80 centiem tot 1 frank per dag. De weegsters verdienden in 1923 60 centiem per uur, hetzij 6 fr. daags of 30 fr. per week.

De betaling gebeurde om de twee weken. Bij iedere uitbetaling kreeg elke werknemer een pak cichorei. Na de vernieuwing van de installatie verdienden de werklieden in de fabriek zoveel als ieder ander gewoon werkman. Vermelden we nog dat tijdens het beheer van Alice De Keyzer - Buysse, Cyriel Buysse elke week naar de fabriek kwam, telkens wanneer hij te Deurle of Afsnee verbleef. Ook Alice kwam elke week soms voor enige dagen naar Nevele en samen bespraken ze dan de gang van zaken. Na de installatie van de nieuwe brandtrommels gebeurde in de branderij een hevige ontploffing op 10 mei 1949. Door het niet tijdig ontsnappen van gas en rook werd de druk in een trommel zo hoog dat een deksel van de trommel plooidde en weg vloog. Gelukkig bleef alles beperkt tot stoffelijke schade (31).

## Lijst van cichoreiprijzen (32)

jaar	prijs van cichorei
1905	0,20 fr.
1920	1,00 fr.
1939	3,40 fr.
1940	3,65 fr.
1948	10,45 fr.
1949	11,30 fr.
1950	12,00 fr.
1951	12,20 fr.
1960	15,70 fr.
1970	18,00 fr.
1985	23,00 fr.
1986	26,00 fr.

Laatste personeelsleden tewerkgesteld in de fabriek Buysse - Loveling N.V. :

bureel : Marie Coene, Gent ;  
brander : Frans Verbiest, Nevele ;  
maalder : Irené Dhaenens, Meigem ;  
weegster : Irma Blancke, Nevele en Marguerite Blancke, Nevele.

Reiziger en uitvoerder : Georges Boone, Nevele.

Conciërge : Julia Bytebier.

Voorlopige opsomming van het personeel.

Voermannen : Jan Van Hese sinds 1878 ;  
Jules Boudry ;  
Jules Haenebalcke (per auto) ;  
Georges Boone (uitvoerder en reiziger).

Zakkenplaksters : Madeleine Boudry ;  
Mietje Huye ;  
Louise Van Dale (thuisplakster) ;  
Suzanne De Steur.



**Weegsters** : Juliene Pauwels ;  
Louise Snoeck ;  
Denise Telleir ;  
Marcella Coen ;  
Clara Coen ;  
Juliette Bettens ;  
Emma De Cloet ;  
Maria De Cloet ;  
Roza Van Hecke ;  
Stefanie Van Hecke ;  
Elodie Rogge ;  
Clara De Steur ;  
Irma Van den Bossche ;  
Georgine Boone ;  
Irma Blancke ;  
Marguerite Blancke.

**Inpakken en hulpmaalder** : Servaas Van den Bossche.

**Olieslagers** : Kamiel Haenebalcke (tot 1914) ;  
Emiel Pauwels ;  
Carolus De Prest (vóór 1897).

**Branders** : Kamiel Haenebalcke ;  
August Haenebalcke ;  
Achiël Bruneel ;  
René Van Hese ;  
Omer Dhaenens ;  
Irené Dhaenens ;  
Frans Verbiest ;  
August Pauwels ;  
Joseph Steyaert ;  
Henri De Schuyter.

**Scherper van de molenstenen** : Irené Steyaert.

**Bureelwerk** : Pharaïlde Lootens, Marie Coene.

**Onderscheidingen.**

In 1908 kreeg Jan Van Hese het arbeidsereteken 2e klasse voor 30 jaar dienst als voerman van de fabriek L. Buysse - Loveling.

In 1963 werd het personeel onderscheiden en werden volgende personen

uitgeroepen tot Laureaat van de Arbeid : August Haenebalcke, Servaas Van den Bossche, Irma Van den Bossche, Georges Boone, Georgine Bonne, Marie Coene en de gezusters Irma en Marguerite Blancke.

Na de sluiting van de cichoreifabriek Buysse - Loveling N.V. werd het merk overgenomen door de Antwerpse cichoreifabriek De Beukelaer. Trouwe verbruikers kunnen heden nog „Buysse's cichorei" aankopen ; de wikkel vermeldt Buysse - Loveling maar de cichorei is van De Beukelaer.

## 7. Verpakking van cichorei

Van bij het begin van de cichoreiproduktie zorgde Louis Buysse voor een eigen verpakking. Na al die jaren is de wikkel niet zo erg veranderd noch qua kleur noch qua tekst. Tot nu heb ik 16 verschillende wikkels kunnen samenbrengen van de cichoreifabriek Buysse - Loveling.

De wikkels werden in het beginstadium ongeplooid in grote hoeveelheid aangekocht. De fabriek bezat een afdeling „plaksters". Daarvoor beschikte elke plakster over een houten blok met handvat en een houten bakje met de kleefstof hier de *pap* genoemd. De kleefstof was vervaardigd uit tarwemeel en water. De wikkel werd rond het houten blok geplooid en vastgekleefd. Het onderdeel van de wikkel werd samengevouwen en gekleefd. Het blok werd uit de wikkel geschoven en de zak kwam terecht in een grote mand. Deze mand werd naar het stoomketelhuis gebracht waar alles te drogen gezet werd. Na enkele uren werden de zakken terug gehaald naar de weegzaal. Daar werden ze met poeder gevuld en langs de bovenkant dichtgekleefd.

Naast eigen plaksters werkten ook nog enkele thuisplaksters voor de fabriek. Zij haalden de wikkels af op de fabriek en brachten de gekleefde zakken terug binnen. In de jaren 1923 tot 1929 werden voor L. Buysse - Loveling zakken gekleefd in de Gentse gevangenis, maar na enkele jaren zag men daarvan af. Soms waren de wikkels niet volledig gekleefd, soms waren ze zo klein dat er amper 300 gr poeder kon gevuld worden in plaats van de normale 500 gr. Sinds 1930 leverde de drukker voorgelijmde zakken. Uit die periode dagteekent de waterwerende verpakking die het poeder beschermd tegen het vocht en die het hard worden van het cichoreipoeder verhinderde. Enkele jaren voor het sluiten van het bedrijf kwam een verpakking op de markt bestaande uit een wikkel in geparafineerd papier. Hierin bleef het cichoreipoeder nog langer vers en werd het minder snel hard.

### Voorlopige inventaris van de verpakkingen L. Buysse - Loveling (33).

- A : papiersoort, kleur, jaar van gebruik.
- B : afbeelding.
- C : „inhoud”
- D : tekst en gebruikte taal.

#### Nr. 1

- A : gewoon geel papier, zwarte druk, oudst bekende wikkel.
- B : liggende leeuw met gekroond leeuwschild.
- C : „Qualité supérieure”.
- D : „Industrie Belge - chicorée perfectionnée - Usines à vapeur de L. Buysse - Loveling à Nevele lez Gand”. Eentalig Frans.

#### Nr. 2

- A : gewoon geel papier, zwarte druk, begin 1900.
- B : tekening van grote fabriek bestaande uit 3 gebouwen, 3 rokende schouwen en 1 fabrieksschouw.
- C : geen.
- D : „Fabrique de chicorée - L. Buysse - Loveling à Nevele”. Eentalig Frans.

#### Nr. 3

- A : geel glanzend en vochtwerend papier, na 1912, zwarte druk.
- B : zelfde als nr. 2, met andere schouwen, de liggende leeuw is groter.
- C : „grove suikerij”.
- D : „Suikerij van L. Buysse - Loveling te Nevele. Deze suikerij wordt voor zwakke mensen aanbevolen, door haar zuiverheid overtreft zij elke andere soort van suikerij - 20.000 fr. beloning voor wie in deze fabricatie eenige vervalsching zou kunnen ontdekken. Gesticht in 1856”. Eentalig Nederlands.

#### Nr. 4

- A : geel glanzend en vochtwerend papier, zwarte druk, na 1912.
- B : tekening van grote fabriek met 7 daken en groot voorgebouw, 3 rokende fabrieksschouwen.
- C : „grove cichorei”.
- D : zelfde als onder 3 bijgevoegd „Nevele bij Gent - H.R.G. 3352”. Beide zijden tekst in Nederlandse en Franse taal.

#### Nr. 5

- A : blauw glanzend en vochtwerend papier, geel etiket, zwarte druk, rond

1914.

- B : zelfde als nr. 4.
- C : geen.
- D : „Cichorei Buysse - Loveling. Nevele bij Gent, H.R.G. 3352, buitengewone kwaliteit - 20.000 fr. zullen geschonken worden aan iedereen die vervalsching kan ontdekken, Gesticht in 1856”. Beide zijden tekst in Nederlandse en Franse taal.

Nr. 6

- A : gewoon bruin versterkt papier, zwarte druk, vanaf 1930.
- B : zeilschip met bolle zeilen, ligt aan de kust voor anker met 2 ruiters en 2 kamelen, beladen met pakken, 3 personen in een bosje van palmbomen.
- C : geen.
- D : „Fabriek van suikerij L. Buysse - Loveling te Nevele bij Gent gesticht in 1856”. Een liggende leeuw. „Gesticht in 1856”.

Nr. 7

- A : bruin - geel glanzend waterwerend papier met zwarte druk, vermoedelijk eind der dertiger jaren.
- B : zelfde als onder 6, het schip nu zonder zeilen.
- C : geen.
- D : „Cichorei Buysse - Loveling Nevele bij Gent - gesticht in 1856, buitengewone kwaliteit. H.R. Gent 3352”. Nederlandse tekst.

Nr. 8

- A : gewoon dun blauw papier met groot geel etiket, blauwe druk, uitgefte 1940 - 45.
- B : liggende leeuw met gekroond schild waarin „B.L.”.
- C : geen.
- D : „Fabriek van suikerij van L. Buysse - Loveling te Nevele”. Verder de tekst als onder 3. Liggende leeuw. „Ons fabrieksmerk - gedeponeed krachtens de wet, die alle namaak vervolgt”. Nederlandse tekst.

Nr. 9

- A : bruin - geel waterwerend papier, zwarte druk, rode druk na 1946.
- B : beladen kameel met begeleider.
- C : „Prima kwaliteit gesticht in 1856”.
- D : „Cichorei Buysse - Loveling, Nevele bij Gent, H.R.G. 3352”. Liggende leeuw met gekroond schild waarin „B.L.”.

**Nederlandse tekst.**

**Nr. 10**

- A : geel - glanzend waterwerend papier met zwarte en rode druk na 1946.
- B : liggende leeuw, fabrieksmerk, los staand schild met „B.L.”.
- C : „grove”.
- D : „Cichorei, buitengewone kwaliteit, Buysse - Loveling gesticht in 1856, Nevele bij Gent, H.R.G. 3352, sedert 1856, depuis 1856”.  
2-talige tekst, beide kanten bedrukt.

**Nr. 11**

- A : blauw, waterwerend papier met geel etiket, na 1946 zwarte druk.
- B : zelfde als nr. 10.
- C : „fijne”
- D : zelfde als nr. 10. 2-talige tekst, beide kanten bedrukt.

**Nr. 12**

- A : wit - glanzend waterwerend papier, rode druk, rood etiket, licht - blauwe druk na 1955.
- B : een brekende watergolf.
- C : „chicolux”.
- D : „Gesticht in 1856 - chicolux - gearomatiseerd met mocca - netto 250 gr. - H.R.G. 3352 - Buysse - Loveling, Nevele”. 2-talig, beide kanten bedrukt.

**Na de overname door De Beukelaer - Antwerpen**

**Nr. 13**

- A : geel - glanzend waterwerend papier, zwarte en rode druk na 1971.
- B : liggende leeuw, los staand gekroond schild met „B.L.”, fabrieksmerk.
- C : „grove”
- D : „Cichorei, buitengewone kwaliteit, Buysse - Loveling N.V. Fabrieken der gebr. De Beukelaer, IJzerlaan 5, Antwerpen”.  
2-talige tekst, beide zijden bedrukt, langs onderzijde met een ge-  
kleefde zegel met 2 punten Stemma.

**Nr. 14**

- A : geel - glanzend, waterwerend papier, zwarte en rode druk na 1971.
- B : zelfde als onder 13.
- C : zelfde als onder 13.
- D : „Cichorei, buitengewone kwaliteit - Buysse - Loveling, chicorée, qualité exceptionnelle, N.V. Chicobel S.A. 1500 Halle”. 2-talige

tekst, beide kanten bedrukt.

Nr. 15

- A : geel - bruin, waterwerend papier, zwarte en rode druk na 1980.
- B : beladen kameel met begeleider.
- C : geen.
- D : „Prima kwaliteit, cichorei, Buysse - Loveling, netto 500 gr. N.V. chicobel S.A. 1500 Halle”. Rugzijde heeft 2-talige tekst, zoals onder 14 - onderkant is een sluitingszegel gehecht met „Buysse - Loveling N.V. Chicobel”.

Nr. 16

- A : zoals nr. 15, na 1983.
- B : zoals nr. 15.
- C : geen.
- D : „Cichorei, Buysse - Loveling, netto 500 gr., prima kwaliteit, klein fabrieksmerk B.L. N.V. chicobel, IJzerlaan 5, Antwerpen. Met sluitingszegel langs de onderkant „D.B. N.V. Chicobel”.

We kunnen nog vermelden dat onder het beheer van René Buysse een 4-tal cichoreimerken werden overgenomen. De verpakkingen bleven bestaan maar ze werden met cichoreipoeder Buysse - Loveling gevuld.

## 8. De afzet

Het afzetgebied van cichorei L. Buysse - Loveling lag hoofdzakelijk in Oost-Vlaanderen maar ook naar een klein gedeelte van Noord-West-Vlaanderen en naar het westelijk deel van Antwerpen en Brabant voerde men uit. In de jaren 1923 - 1925 voerde de fabriek een paar jaar lang cichorei uit naar Amerika, namelijk naar Jersey City. De cichorei bestemd voor die verzending werd verzonden als los poeder in houten kisten die langs de binnenzijde belegd was met waterwerend papier. De kisten werden versterkt met ijzeren banden en wogen 100 kg. De verzending geschiedde per auto naar Landegem station, dan per spoor naar Antwerpen en van daar uit per schip naar Amerika. Na enige jaren werd de verzending gestopt ; de vervoerkosten wogen niet op tegen de kostprijs van de grondstof (34).

In 1971 was het dan zover. De fabriek werd gesloten en verkocht. De reden voor deze stap, gezet door de familie Buysse, laat zich wel raden. De omzet werd geringer door het verminderd gebruik van cichorei, sommige werkwijzen en toestellen waren reeds verouderd en ten slotte waren er geen opvolgers meer die het beheer konden overnemen.

Lijst van steden en gemeenten waar groot- en kleinhandel de cichorei Buysse - Loveling verkochten. (35).

- A : Aalter, Aalst, Aarsele, Adegem, Afsnee, Anderlecht, Antwerpen, Anzegem, Astene, Asper, Aspelare, Appelterre, Assenede.
- B : Baarle, Bachte-Maria-Leerne, Bassevelde, Beernem, Bellem, Beveren-Leie, Blankenberge, Boekhout, Burcht, Brugge, Brussel.
- D : Damme, Deerlijk, Denderhoutem, Denderleeuw, Denderwindeke, Dentergem, Deinze, Desselgem, Deurle, De Pinte, Drongen.
- E : Eeklo, Egem, Eine, Eke, Ereembodegem, Etterbeek, Evergem.
- G : Gavere, Galmaarden, Gent, Gentbrugge, Geraardsbergen, Grammene, Grimbergen, Grimminge, Gooik, Gottem.
- H : Haaltert, Hamme, Hansbeke, Harelbeke, Herentals, Hever, Heist, Huise - Lozer.
- I : Iddegem.
- J : Jette.
- K : Kanegem, Kaprijke, Keerbergen, Kerksken, Knesselare, Koekelberg, Kortrijk, Kruishoutem, Knokke.
- L : Landegem, Lede, Ledeberg, Lembeke, Liedekerke, Lochristi, Lokeren, Lombeek, Lotenhulle, Lovendegem.
- M : Maldegem, Mariakerke, Maria-Aalter, Marke, Markegem, Machelen, Mechelen, Meigem, Merendree, Meulebeke, Moerbeke, Moerkerke, Moeskroen, Molenbeek, Mullem.
- N : Nazareth, Nederhasselt, Nevele, Ninove, Nokere, Nijvel.
- O : Oedelem, Oesgem, Okegem, Ooigem, Ooike, Olsene, Oostakker, Oostrozebeke, Oostwinkel, Oostende, Outer, Ouwegem.
- P : Pamel, Petegem - Leie, Pittem, Poeke, Poesele.
- R : Roeselare, Ruiselede.
- S : St.-Amandsberg, St.-Denijs-Westrem, St.-Joris-ten-Distel, St.-Katerina-Lombeek, St.-Martens-Leerne, St.-Niklaas, Schaarbeek, Schuiferskapelle, Sijsele.
- T : Teralfene, Ternat, Tollembeek, Tielt.
- U : Ukkel, Ursel.
- V : Vinderhoutte, Vinkt, Vijve, St.-Eloois-Vijve, St.-Baafs-Vijve, Vollezele, Vosselare, Vorst.
- W : Waarschoot, Wachtebeke, Wakken, Wannegem, Waregem, Waterloo, Wingene, Wielsbeke, Welle, Wontergem, Wortegem, Woluwe.
- Z : Zaffelare, Zandbergen, Zeveneken, Zeveren, Zelzate, Zingem, Zomergem, Zulte, Zwijnaarde.

### Gezegden :

- Bij het aftrekken van de trommels kwam er zoveel blauwe rook vrij, dat de branders een „luchtje dienden te scheppen”. Deden ze het niet dan kregen ze de „branders ziekte” (36).
- Als de wind uit het westen kwam, wanneer gebeurt zoiets niet in onze streek ? - dan kwam de reuk van de gebrande cichorei over het dorp. Als men daar reuk van kreeg zegde men „Buysse's cichorei stinkt, 't zal regenen”.
- Men weet dat de cichoreidrank zeer dun is en licht gekleurd. Als men nu op een feestje cichorei uitschonk in plaats van koffie dan zegde men „Zeg auwe kafee es dunne zulle, ge ziet er Gentstatie deurstaan”.
- In de jaren 1913 kwam voerman Jan Van Hese 's avonds laat met de wagen van Buysse - Loveling naar huis gereden. Langs de Drongensesteenweg, tussen de mooie dubbele reeks bomen stond Cyriel Buysse met zijn eerste auto. Hij had een defect en kon niet meer verder . Cyriel wist dat hun voerman die dag laat uit Gent kwamen en wachtte hem daar af. De auto werd aan de wagen vastgehecht en zo werd de tocht naar Nevele afgelegde (37).
- Dezelfde Jan Van Hese kwam vóór de Eerste Wereldoorlog 's avonds uit Gent gereden, aan het „Boldershof” stond een man op het voetpad alle vervoer aandachtig te bekijken. Hij had in de schemering letters gezien op het zeil van de wagen. Hij had L. Buysse - Loveling voor Lovendegem aangezien. De man in kwestie kwam naar voerman Jan gelopen en vroeg af hij kon meerijden, wat hem toegestaan werd. Toen na enkele uren de wagen onder de fabriekspoort doorreed werd die man verwonderd, „ jamaar we zijn toch nog in Lovendegem niet ?” „Banee, zei Jan, we zijn thuis in Nevele !” De man kon dan in het donker te voet naar Landegem, Merendree en Lovendegem stappen. Hij had Loveling verwisseld voor Lovendegem (38).

Nevele, December 1986

A. Janssens

### Bijlage 1.

Stijfsel is een produkt uit zetmeel dat door koken met water verkregen wordt. Zetmeel is uitsluitend van plantaardige oorsprong en wordt voornamelijk bereid uit aardappelen, tarwe, rijst en maïs. Ook wilde kastanje bevat 20 % zetmeel. Rijststijfsel bezit de grootste kleefkracht.

Extra gedroogd en fijn gemalen, eventueel geparfumeerd, wordt het gebruikt als „poudre de riz”. Voorts wordt stijfsel gebezigd in de textiel-



industrie voor het opmaken van weefsels, in de papierindustrie voor het opglanzen en in de was- en strijkinrichtingen voor het strijken. Glansstijfsel wordt verkregen door kleine hoeveelheden borax, stearinezuur of parafine aan het stijfsel toe te voegen. Gegevens uit *Technische Encyclopedie* Uitg. W. De Haan N.V., blz. 1040.

## Bijlage 2.

Vanzelfsprekend dat de fabriek Buysse-Loveling sporen heeft nagelaten in het oeuvre van Cyriel Buysse, zo in de novellen *Een levensdroom* en *Grueten Broos* (Verzameld werk 4, bl. 513-531 en bl. 781-804).

Maar in zijn autobiografische roman *Zoals het was* (Verzameld werk 3, bl. 143-361) geeft de schrijver een boeiende evokatie van het fabrieksgedoe te Nevele, verstrengeld met een liefdesaffaire.

## NOTEN

- (1) I. DENIS, *De cichorei*, Halle, 1957.  
J. VRANCKX, *Leven en dood van de Ast*, in *Gazet van Antwerpen*, zaterdag 3 en zondag 4 december 1977.  
J. MOENS, *Bijdrage tot de geschiedenis van de witloofteelt*, in *Wetenschappelijke tijdingen*, jg. 33 (1974), nr. 6.  
R. VAN DER LINDEN, *Cichorei*, Gent, 1973.
- (2) Gemeentelijk Archief (G.A.) Sint-Niklaas, bevolkingsregisters.
- (3) G.A. Nevele, bevolkingsregisters.
- (4) G.A. Nevele, bevolkingsregisters.
- (5) G.A. Deinze, huwelijksregisters van Vinkt.
- (6) G.A. Nevele, bevolkingsregisters.
- (7) G.A. Nevele, kadastraal plan 1830, primitieve toestand.
- (8) G.A. Nevele, bevolkingsregisters.
- (9) J. TAELEMAN, *Het literaire leven in het Land van Nevele*, Monografieën van de heemkundige kring. Het Land van Nevele, I, Nevele, 1972.  
J. LUYSSAERT, *Confrontaties met Virginie Loveling*, Monografieën van de heemkundige kring Het Land van Nevele, II, Nevele, 1974.
- (10) Rietgaverstedemuseum Nevele, papieren Buysse - Loveling.
- (11) J. VAN DEN CASTEELE, *Grauwe Zusters of Penitenten - Rekolektinnen te Nevele, 1502 - 1784*, in Het Land van Nevele, jg. IX (1979), nr. 4.
- (12) G.A. Nevele, beraadslagingen van de gemeenteraad.
- (13) Ibidem.
- (14) Ibidem.
- (15) Zie noot 10.
- (16) Gegevens verstrekt door de heer André Verstuyft, Nevele, Agent A.I.B., die de ketel heeft onderzocht.
- (17) Zie noot 10.
- (18) Stempel in het Rietgaverstedemuseum te Nevele.
- (19) Plaat in het Rietgaverstedemuseum te Nevele.
- (20) Zie vorige noot.
- (21) Transparant in het Rietgaverstedemuseum te Nevele.
- (22) Ibidem.
- (23) Ibidem.
- (24) Zegspersoon August Haenebalcke, Nevele.
- (25) Idem.
- (26) Idem.
- (27) Idem.
- (28) Zegspersonen August Haenebalcke en Georges Boone, Nevele.

- (29) Zie noot 24.
- (30) Zegspersoon Clara De Steur, Nevele.
- (31) Zie noot 10.
- (32) Boekhouding en documenten van groothandel René De Brabander, Vosselare.
- (33) Alle wikkels berusten in het Rietgaverstedemuseum, Nevele.
- (34) Zegspersoon Clara De Steur, Nevele en August Haenebalcke, Nevele.
- (35) Lijst opgemaakt door Georges Boone, Nevele.
- (36) Zie noot 24.
- (37) Zegspersoon Jan Van Hese.
- (38) Idem.

### **Dankwoord**

Volgende personen dank ik heel bijzonder voor de hulp die ze me op een of andere manier hebben geboden bij de samenstelling van dit artikel.

Barones Buysse, Deurle, die in 1972 allerlei gegevens meedeelde ;

De heer Geoges Boone, Nevele, die in 1986 bereidwillig een vragenlijst invulde ;

Mevrouw Julia Bytebier Nevele, laatste conciërge bij Buysse - Loveling ;

De heer Jan Janssens, Nevele, die me zijn geschreven gesprek met August Haenebalcke (1971) bezorgde ;

De heer André Verstuyft, Nevele, agent A.I.B., die me de gegevens over de stoomketel (1970) meedeelde ;

Mevrouw Clara De Steur, Nevele ;

Mevrouw Mireille Duchateau, Nevele en Denise De Brabander, die me hun rijke documentatie en facturen bezorgden ;

Mej. Lea Van Bambost, Wachtebeke.

Het museum Rietgaverstede te Nevele bezit talrijke voorwerpen en documenten i.v.m. de fabriek Buysse - Loveling.

Het museum bezit een bandopname uit 1969 met August Haenebalcke , 40 jaar lang brander in de fabriek. Ook over de werking van de fabriek bezit het museum een 8 mm zwart - wit film opgenomen tijdens de laatste dagen vóór de sluiting in 1971.

Alle afbeeldingen en foto's zijn afkomstig uit het Archief van het museum Rietgaverstede te Nevele.

## EEN VERRDWENEN OPENBARE WEEGBRUG TE HANSBEKE

### I. WEEGTOESTELLEN

Weegtoestellen zijn werktuigen waarmede het gewicht van een voorwerp wordt bepaald door evenwicht te maken tussen dit voorwerp en standaardgewichten. Er bestaan verschillende soorten weegtoestellen o.a. de balans, de weeghaak, de bascule, de weegbrug (1).

De (analytische) balans (afb. 1) bestaat uit een steun waaraan twee gelijke armen zijn bevestigd, die vrij kunnen bewegen. Aan het uiteinde van iedere arm hangt een schaal. Op de ene schaal wordt het te wegen voorwerp geplaatst, op de andere de gewichten nodig om het evenwicht te verwezenlijken.

De weeghaak (unster of romeinse balans) (afb. 2) bestaat uit een metalen staaf met schaalverdeling, die aan een vaste haak is opgehangen. Op de schaal aan het uiteinde van de staaf nabij het ophangpunt, wordt het voorwerp geplaatst. Langs de staaf schuift men een gewicht tot het evenwicht is bereikt.

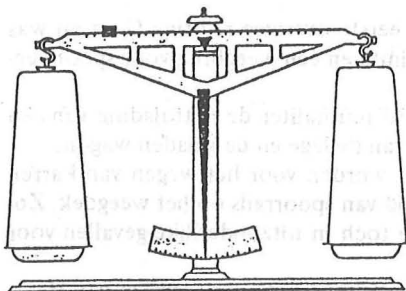
De bascule (brugbalans) (afb. 3) is een weegtoestel met ongelijke armen, dat gebruikt wordt voor het wegen van zware lasten. Dank zij een systeem van hefboomen wordt het evenwicht bereikt met een standaardgewicht dat tienmaal kleiner is dan de te wegen last.

Het principe van de brugbalans wordt toegepast bij de weegbrug, waarmede het gewicht van een wagen- of wagonlading wordt bepaald. De weegbrug (afb.4) is samengesteld uit een superstructuur of weegvlak dat gelijk ligt met de bestrating, een infrastructuur die zich onder het weegdek in de weegbrugkuip bevindt, en een indicator die in een naastgelegen gebouwtje is opgesteld.

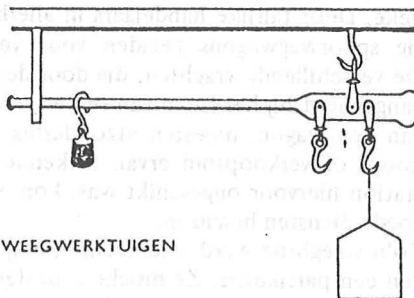
### II. HET GOEDERENSTATION TE HANSBEKE

Hansbeke ligt op de drukke spoorlijn 50, Gent-Brugge-Oostende, en had eertijds een belangrijk reizigers-en goederenstation.

Het oude emplacement van het station, dienende voor het opstellen, rangeren en stationeren van de goederenwagons, lag aan de zuidkant van de spoorweg. Het had een ingangshekken achter het ook al afgebroken goederenmagazijn en bestond uit een gekasseid los-en laadterrein tussen het wissel- en rangeerspoor, gelegen onmiddellijk naast de spoorbaan richting Brugge, en het aansluitend stationeerspoor, gelegen langs de Zandestraat.

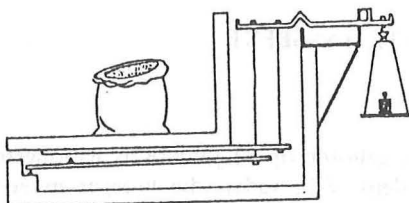


Afbeelding 1. : Analytische balans

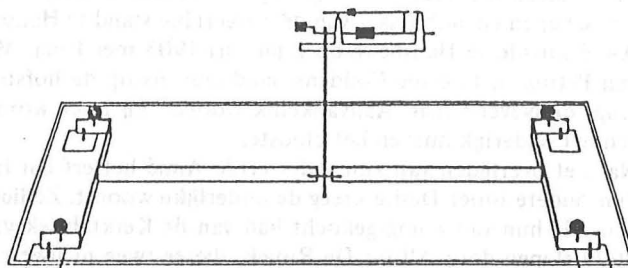


WEEGWERKTUIGEN

Afbeelding 2. : Weeghaak of romeinse balans



Afbeelding 3. : Bascule of brugbalans



Afbeelding 4. : Schema van een weegbrug

Het wisselspoor liep door tot aan de eerste overweg richting Gent en was uitgerust met een profiel van vrije ruimte en een weegbrug voor spoorwegwagons.

Op de weegbrug van de stelplaats werd normaliter de nettolading van een spoorwegwagon bepaald door weging van de lege en de geladen wagon.

Deze weegbrug kon moeilijk gebruikt worden voor het wegen van karren en wagens omwille van de aanwezigheid van spoorrails op het weegdek. Zoals uit de afbeelding 5 blijkt, werd ze toch in uitzonderlijke gevallen voor het wegen van dieren aangewend.

Vroeger heerste er een drukke bedrijvigheid op het emplacement van Hansbeke. Door talrijke handelaars in allerhande producten werden er regelmatig spoorwegwagons geladen voor verzending, of gelost na aankomst. De verschillende vrachten, die door de producenten of leveranciers werden aangevoerd bij het laden van een wagon, of werden afgevoerd bij het lossen van een wagon, moesten afzonderlijk worden gewogen teneinde de aankoop- of verkoopsom ervan te kennen. Aangezien de weegbrug van het station hiervoor ongeschikt was, kon een weegbrug voor karren en wagens goede diensten bewijzen.

Zo'n weegbrug werd uiteindelijk nabij het station gebouwd door toedoen van een partikulier. Ze mocht door derden tegen betaling worden gebruikt en stond dan ook als de openbare weegbrug van Hansbeke bekend.

### III. DE OPENBARE WEEGBRUG TE HANSBEKE

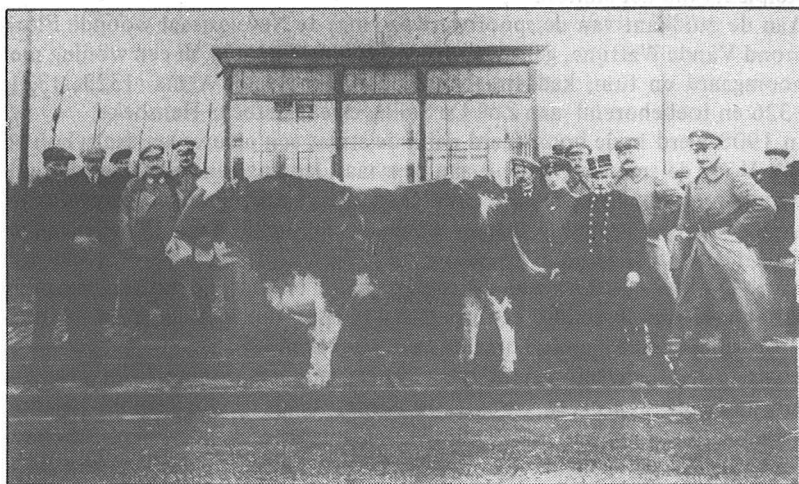
#### 1. Opeenvolgende eigenaars

Aimé De Muynck werd te Hansbeke geboren op 11 juni 1876 als jongste zoon van Pieter-Jan en Pelagie Galens. Zijn vader, die vroeger in een hofstede langs de Voordestraat woonde en later in de Dorpstraat aan het Sint-Vincentiusstraatje, was „koopman in scheikundige vette”, kerkmeester, schepen en ambtenaar van de burgerlijke stand te Hansbeke.

Aimé huwde te Hansbeke op 2 januari 1903 met Irma Martens, dochter van Petrus en Eugenie Coddens, landbouwers op de hofstede „De Meren” langs de Nevelestraat. Aanvankelijk woonde hij in de woning, staande tussen het ouderlijk huis en het klooster.

Na het overlijden van zijn vader erfde Aimé het erf dat hij bewoonde en zijn oudere broer Desiré kreeg de ouderlijke woonst. Ze lieten deze woningen, die hun vader nog gekocht had van de Kerkfabriek van Hansbeke, in 1909 slopen door Alfons De Ruyck, die er twee nieuwe aan elkaar palende huizen met bovenverdieping bouwde.

Op 1 juni 1917 verhuisde het gezin De Muynck - Martens naar het heren-



Afbeelding 5.

De beglaasde keet en de weegbrug op het emplacement van het station te Hansbeke, anno 1916.

Op het weegdek tussen de rails staat een geblinddoekte stier, die door de Duitsers werd opgeëist. Benevens Eduard Maenhout, veldwachter, herkent men August Vande Walle die het leizeel vasthoudt. August was landwerker op het kasteelgoed, zodat de stier wellicht toebehoorde aan de toenmalige pachter Alfons Van Couter. (Foto Rietgaverstede, Nevele.)

huis met aanpalend magazijn, gelegen langs de Merendreestraat tegenover de spoorlijn, eigendom van wijlen August Vander Plaetse (2), en te voren nog bewoond door zijn weduwe Adelaïde Verstraeten die er overleed op 18.07.1914. Het echtpaar had het handelshuis van de erven Vander Plaetse gekocht.

Aimé runde een groothandel in scheikundige meststoffen, later in groenten en plant- en eetaardappelen. Meststoffen en plantaardappelen werden verkocht aan landbouwers van Hansbeke en omliggende dorpen. Eetaardappelen werden per spoor verstuurd naar Brussel en het buitenland.

Op het emplacement van het station van Hansbeke werden door Aimé De Muynck talrijke spoorwegwagons gelost en geladen. Voor eigen gebruik liet hij in 1917 een weegbrug voor wagens bouwen om de vrachten te wegen die door landbouwers en opkopers per kar of wagen werden aangevoerd of afgehaald. Hij zocht hiervoor een gemakkelijk bereikbare plaats, niet aan zijn eigen huis van commerce, maar in de onmiddellijke omgeving van de stelplaats van het station.

Aan de zuidkant van de spooroverweg langs de Nevelestraat woonde Florimond Vande Wattijne, gehuwd met Maria Mestdagh (3), in een woning met boomgaard en tuin, kadastraal bekend onder Sectie A nrs. 1323, 1321, 1326 en toebehorend aan Zoë De Seille, eigenaarster te Hansbeke.

In 1908 werd in de boomgaard nabij de straat een nieuwe smidse gebouwd (4). Vóór de smederij, palend aan de straat, lag nog een onbebouwde tuinstrook met een breedte van circa zes meter, uitstekend geschikt voor de aanleg van een weegbrug tegenover het ingangshekken van het station-emplacement (afb. 6a).

Aimé De Muynck verkreeg de toelating om er, op zijn kosten, langs de straatgevel van de smidse een weegbrug te laten bouwen, die door het constructiehuis Leuridan uit Torhout werd opgericht.

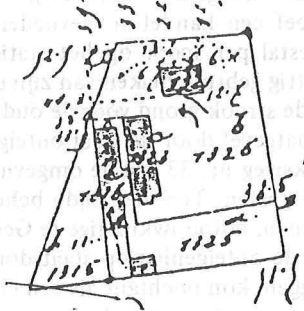
Zoals in het „ancien régime” de eigenaar van een woning en de eigenaar van de grond waarop de woning stond niet steeds één en dezelfde persoon was, was Aimé De Muynck bezitter van een weegbrug, gelegen op de eigendom van Zoë De Seille.

Nadat Aimé zich op 5 april 1919 met zijn gezin in de Maaiersstraat te Etterbeek vestigde (5) werd het handelshuis langs de Merendreestraat betrokken door het echtpaar René Van Vynckt-Irma Van Couter (6), later door het echtpaar Arthur Van Couter-Marie Vermeire, dat de eigendom inclusief de weegbrug had aangekocht.

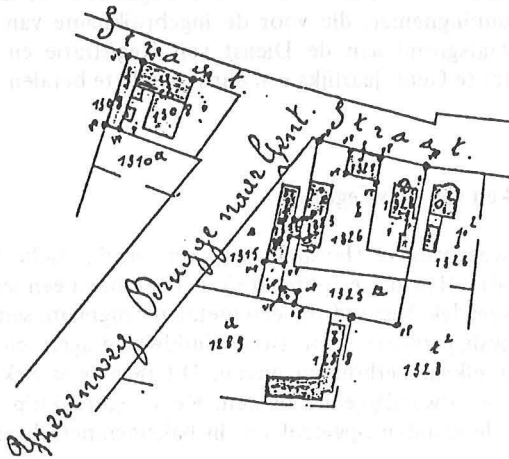
Arthur Van Couter werd te Zwevezele op 11 mei 1889 geboren. Hij was zoon van Alfons en Emerentia Christiaens, pachters te Hansbeke van het kasteelgoed aan de Philomenakapel vanaf 1903. Marie Vermeire was de oudste dochter van Jules en Emilie Van Vooren, landbouwers op een hofstede aan de noordzijde van Hammestraat. Ze was te Lovendegem op 29 december



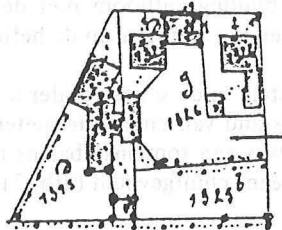
Kadastrale Metingsschetsen (6a, 6b, 6c)



Afbeelding 6a : Situatie 1913



Afbeelding 6b : Situatie 1931



Afbeelding 6c : Situatie 1946

1895 geboren en huwde te Hansbeke op 26 januari 1922.

Na het vroegtijdig overlijden van zijn vrouw te Gent op 17 februari 1941 hertrouwde Arthur te Hansbeke op 15 juli 1942 met zijn schoonzuster Madeleine Vermeire (° Lovendegem 27.07.1906).

Arthur Van Couter dreef een handel in veevoerders en meststoffen. Deze produkten werden meestal per spoor op het station te Hansbeke aangevoerd. Hij kon aldus nuttig gebruik maken van zijn eigen weegbrug.

Omstreeks 1927 werd de strook grond vóór de oud smidse (toen klompenmakerij) tot aan de straatgevel door de staat onteigend (afb. 6b), teneinde de straat bekend als rijksweg nr. 337 in de omgeving van de spooroverweg te verbreden en aan te passen. Ten dien tijde behoorde de eigendom toe aan Victor Pulinckx-Eeman, hofbouwkundige te Gent.

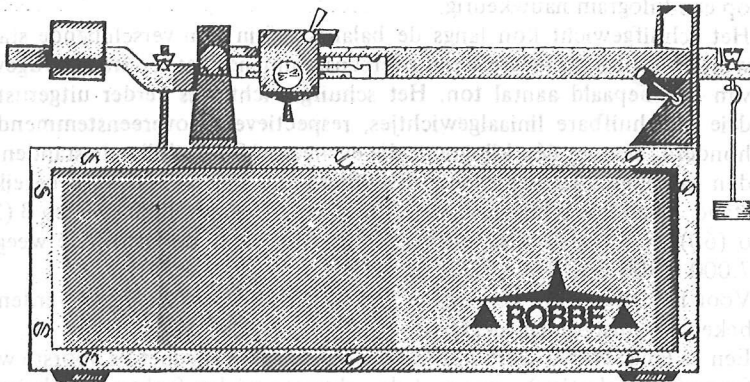
De weegbrug, die door de onteigening op staatsdomein in de zijberm van de rijksweg kwam te liggen, kon nochtans als een erfdienstbaarheid behouden blijven en werd het voorwerp van de vergunning nr. 4735 daterend 23.11.1927, verleend door het Bestuur der Wegen te Gent aan Arthur Van Couter, vergunningnemer, die voor de ingebruikname van een bepaalde oppervlakte staatsgrond aan de Dienst van Registratie en Domeinen te Zomergem, later te Gent, jaarlijks een cijns diende te betalen.

## 2. Kenmerken van de weegbrug

De openbare weegbrug te Hansbeke was een mechanische weegbrug. Ze had beperkte afmetingen : een breedte van 1,80 m. en een lengte van circa 4,00 m. Het weegdek bestond uit een metalen brugraam, samengesteld uit twee hoofdlangsliggers die door twee einddwarsdragers en een midden-dwarsstuk met elkaar verbonden waren. Dit raam was bekleed met een houten vloer van dwarsliggende balken. De weegbrugkuip was ongeveer 0,80 m. diep, de wanden opgetrokken in baksteenmetselwerk, de bodem niet bevoerd.

De infrastructuur bestond uit een hefboomstelsel met messen en kussens, verbonden door een verbindingshefboom met de indicator (afb. 4). Het brugraam rustte in de vier hoekpunten op de hefbomen door tussenkomst van kogelsteunen.

De indicator stond opgesteld in de smidse onder een uitkijkraam, rechtover de weegbrug, op een afstand van circa drie meter van het center van het weegdek. De aanduider was een romeinse balans met manuele gewichtsinstelling door middel van een schuifgewicht (afb. 7).



Afbeelding 7. : Schuifgewichtbalans

Openbare Weegbrug, Hansbeke		N <sup>r</sup>
BRUT	Datum .....	193
TARRA	M <sup>r</sup> .....	
NET		

Afbeelding 8. : Blanco ticket van de Openbare Weegbrug te Hansbeke

### 3. Weging

Het weegbereik van de weegbrug bedroeg 10 ton. De weging geschiedde tot op een kilogram nauwkeurig.

Het schuifgewicht kon langs de balansstaaf in tien verschillende standen worden geplaatst, iedere stand overeenstemmend met een standaardgewicht van een bepaald aantal ton. Het schuifgewicht was verder uitgerust met drie uitschuifbare liniaalgewichtjes, respectievelijk overeenstemmend met honderd, tien en één kilogram, die eveneens 10 verschillende standen konden innemen. Als het evenwicht tijdens een weging b.v. werd bereikt bij stand 7 van het schuifgewicht (7.000) en respectievelijke standen 3 (300), 6 (60) en 8 van de uitschuifbare liniaaltjes, woog de last op de weegbrug  $7.000 + 300 + 60 + 8 = 7.368$  kg.

Voor het wegen van een wagen met buitenmaatse afmetingen werden welbekende kunstgrepen toegepast.

Een te lange wagen werd in twee keer gewogen, eens met de voorste wielen (voorste asbelasting), eens met de achterste wielen (achterste asbelasting) op het weegdek.

Een te brede wagen werd vanaf het weegdek opgevijseld en ondersteut ter hoogte van de wielen die buiten de weegvloer stonden, zodat de wiellast via de steunblok op het dek werd overgebracht.

Door een bijkomend gewichtje op de schaal aan het uiteinde van de balansarm te plaatsen, was het mogelijk zwaardere lasten dan 10 ton te wegen. Eén kilogram in het schaalte kwam overeen met een bijkomend weegbereik van de weegbrug van 1 ton.

Het resultaat van een weging werd afgedrukt op een kartonnen ticket (afb. 8) door middel van een printapparaatje dat in het schuifgewicht was ingebouwd. Eenzelfde ticket werd gebruikt voor het afdrukken van het bruto-én het tarragewicht en gold als een bewijs of waarborg. Op het ticket werd met de hand de naam van de klant en de datum en het volgnummer van de weging bijgeschreven.

### 4. Ijking

De weegbrug werd doorgaans om de twee jaar geijkt door ambtelijke ijkers, die met een bestelwagentje ter plaatse kwamen. Ze testten de brug aan de hand van een standaardgewicht van één ton, bestaande uit een reeks ijkgewichten van 20 en 10 kg. De ijking omvatte een zeker aantal wegingen, waarbij de standaardgewichten achtereenvolgens op iedere hoek en een vijfde maal in het midden van het weegdek werden geplaatst.

## 5. Bediening

De weegbrug werd vanaf 1917 bediend door Florimond Vande Wattijne. Nadat hij naar zijn nieuwbouw in de Merendreestraat was verhuisd, werd de smidsewoning sinds 1 mei 1922 betrokken en nadien aangekocht door Kamiel Van Hove (8).

Kamiel, klompenmaker van beroep, was de ganse dag in zijn werkplaats aan de arbeid en onmiddellijk bij de hand als er een weging moest verricht worden. Later werd de weegbrug bediend door de jongste zoon Gerard, schoenlapper, of bij zijn afwezigheid door zijn vrouw Albertine De Jaeger (9).

Iedereen, handelaar, leverancier of producent, kon tegen een billijke vergoeding een weging gedaan krijgen. Het tarief bedroeg vóór de tweede wereldoorlog nog 1 fr. per weging en liep later op tot 10 fr. Deze vergoedingen dienden contant en ter plaatse betaald te worden.

De wegeverrichtingen werden in een register opgetekend met de vermelding van de datum, het gewicht, de aard van de lading en de naam van de aanvrager. Aan de hand van deze aantekeningen werd jaarlijks, mits afhouding van het overeengekomen commissieloon, met de eigenaar een afrekening gemaakt. Dit commissieloon bedroeg nagenoeg 25 % .

## 6. Gebruikers

De vrachten, die op de weegbrug werden gewogen, waren van verscheidene aard :

- produkten, bestemd voor verzending per spoor naar binnen- en buitenland, die door toedoen van een handelaar, verpakt of „en vrac”, op spoorwegwagon werden geladen zoals aardappelen, fruit (vooral peren en appels), los en geperst stro, groenten
- produkten, bestemd voor verkoop aan verbruikers, die aan een plaatselijke handelaar per spoorwegwagon werden geleverd zoals meststoffen, veevoerders, steenkolen, fruit

Benevens talrijke landbouwers, producenten en leveranciers maakten vele handelaars uit Hansbeke maar al te graag gebruik van de openbare weegbrug : vanzelfsprekend in de eerste plaats Aimé De Muyck en Arthur Van Couter als opeenvolgende eigenaars, Charles Union, Adolf Union, Jozef Union, Maurice Martens (later Weduwe Maurice Martens, Geraart Denaeghel), Charles Wille (later René en Aimé Wille) fruihandelaars, Arthur Union, Henri Van Overbeke (later Antoine Van Overbeke), Emiel Olivier (later Kinders Olivier) handelaars in steenkolen, August en Jozef Martens handelaars in meststoffen.

Ook handelaars uit omliggende gemeenten, die het station van Hansbeke als los- of laadplaats kozen, maakten een ommetje over de weegbrug : Omer Diaz (later Omer Diaz en Zonen) uit Nevele kolenhandelaars, Victor Fraeyman uit Aalter, handelaar in aardappelen, Maurice De Keyser en Cyriel Van Hecke uit Landegem, Jérôme Lootens uit Nevele, Gaston Haesaert uit Merendree.

Dikwijls werd ook vee gewogen op de weegbrug van Hansbeke meestal 's morgens vroeg vooraleer het door de veekoopman naar de Gentse vee-markt werd afgevoerd, of bij de verkoop door een landbouwer aan een lokale slager.

## 7. Afbraak

Toen na de tweede wereldoorlog het goederenvervoer langs de weg ten nadele van het vervoer per spoor geleidelijk toenam, werd het tegelijkertijd minder druk op het emplacement van het station te Hansbeke.

De openbare weegbrug langs de Nevelestraat werd steeds minder gebruikt en op de duur overtroffen de gestadige reparatiekosten de karige verdiensten. Uiteindelijk had het geen zin meer nieuwe herstellingskosten te besteden aan een verlaten en verouderde weegbrug. Toen Arthur Van Couter op 1 december 1965 op pensioen ging, werd de weegbrug buiten dienst gesteld nadat een laatste maal de verschuldigde cijns aan de Registratie en Domeinen van Gent werd betaald.

Een twaalfal jaren geleden werd door toedoen van Arthur Van Couter de balans, de infrastructuur en het weegdek verwijderd en de weegbrugkuip met zand aangevuld. De gemetselde kuipwanden zijn als archeologische getuigen in de grond achtergebleven.

Albert Martens, Gent

## Voetnoten

- (1) De toelichting over deze weegwerktuigen wordt beperkt tot een summiere opsomming van hun essentiële onderdelen. Voor een technische en volledige beschrijving van alle bestaande weegtoestellen en hun gesofistikeerde en moderne uitvoeringen wordt naar de desbetreffende gespecialiseerde literatuur verwezen.
- (2) August Vander Plaetse, zoon van Bernard en Sophia Vyncke, werd te Hansbeke geboren op 01.02.1829 en stierf er op 15.12.1909. Hij was molenaar, olieslager, landbouwer en koopman in meststoffen,

en bewoonde tot enkele jaren vóór zijn dood het molenhuis in de Reybroeckstraat.

- (3) Florimond Vande Wattijne werd te Hansbeke op 22.10.1884, zijn vrouw Maria Mestdagh te Landegem op 07.02.1883 geboren. Ze vierden op 5 juni 1980 de 75e verjaardag van hun huwelijk, een radium-jubileum, en stierven kort nadien op dezelfde dag te Hansbeke op 24 oktober 1980, Maria eerst, Florimond nauwelijks twaalf uur later.
- (4) A. MARTENS, *Panorama en inwoners van Hansbeke, anno 1910*, in *Het Land van Nevele*, jg. XV, afl. 4, december 1984, p. 200 - 207.
- (5) Aimé De Muynck overleed te Rekkem op 09.08.1953. Zijn vrouw Irma Martens, geboren te Hansbeke op 11.12.1875, stierf te Sint-Jans Molenbeek op 05.04.1943. Ze hadden vijf zoons Leon (° Hansbeke 05.10.1903) Armand (° Hansbeke 16.02.1905) Michel (° Hansbeke 24.05.1908) Gaston (° Hansbeke 04.02.1910) René (° Hansbeke 25.03.1913) en een dochter Andrea (° Hansbeke 16.02.1905).
- (6) René Van Vynckt (° Hansbeke 05.12.1892) en Irma Van Couter (° Zwevezele 09.01.1888) huwden te Hansbeke op 07.07.1920.
- (7) Arthur Van Couter stierf te Hansbeke op 06.06.1979. Uit zijn tweede huwelijk werden drie zoons geboren : Ignace (° Gent 1943 † Hansbeke 28.11.1943) Ignace (° Hansbeke 22.08.1945) en Antoon (° Hansbeke 28.07.1949).
- (8) Kamiel Van Hove werd te Hansbeke geboren op 10.01.1873. Hij huwde er op 05.11.1902 met Elodie Vande Putte en stierf er op 24.07.1960. Zijn vrouw, geboren te Hansbeke op 08.11.1874, overleed er op 09.05.1965. Ze hadden zeven kinderen, vijf jongens René, Leon, Marcel, Maurits en Gerard, en twee meisjes Alice en Magdalena.
- (9) Gerard Van Hove, geboren te Hansbeke op 14.01.1913, stierf te Gent op 28.02.1987. Hij huwde te Knesselare op 17.12.1946 met Albertine De Jaeger, die aldaar geboren werd op 30.05.1918 als dochter van August en Elodie Van Damme. Uit dit huwelijk werd een dochter geboren : Rita (° Gent 22.09.1947).
- (10) Gegevens voor deze bijdrage werden bereidwillig verstrekt door Michel De Muynck maar vooral door de intussen overleden Gerard Van Hove, of werden genoteerd uit de bevolkingsregisters van Hansbeke, berustend in het gemeentelijk archief te Nevele, ook uit het archief van het Kadaster, waarvoor onze hartelijke dank.

## LEONCE MULLE DE TERSCHUEREN EN DE KATHOLIEKE SCHOOLPENNING TE NEVELE

Te Nevele was er vóór 1879 een gemeentelijke jongensschool (1) en een meisjesschool van de zusters van Sint-Vincentius. Beide onderwijsinstellingen waren katholieke scholen. De gemeenteschool was ondergebracht in een gebouw in de Kortemunt (1).

De meisjesschool was gelegen naast de kerk en behoorde toe aan het klooster. De klassen waren ondergebracht in een 42 meter lang gebouw dat 5 klaslokalen bevatte en een kantschooltje. Het gebouw was opgetrokken naar de plannen van architect baron Arthur Verhaegen, die de slogan verspreidde „in elke gemeente een katholieke school” (2). De gebouwen waren eenvormig en konden naar de noodwendigheid verkleind of vergroot worden. Elke klas had 3 x 2 naast elkaar geplaatste smalle ramen, voor telkens twee klassen was er een ingang deur met erboven een nis waarin een heiligenbeeldje stond (3). Zo was de toestand te Nevele, toen de schoolstrijd uitbrak. Het land werd bestuurd door een liberale regering. In Nevele werd in 1879 door dat bestuur brouwer Theophile Braet tot burgemeester aangesteld.

Voor deze regering ontstond ook op gemeentelijk vlak het schoolprobleem. De katholieke scholen werden opzij gezet en er kwamen staatscholen. De gemeentelijke jongensschool werd staatschool, de meisjesschool die niet van de gemeente afhing, bleef een katholieke school maar verloor haar subsidies of werkingstoelagen. In de gemeenteschool is onderwijzer L. Verbiest het niet eens met die werkwijze en geeft ontslag. In zijn plaats werden vreemde onderwijzers benoemd. Dat men te Nevele geen katholieke jongensschool meer had, was niet naar de zin van de geestelijke overheid en enkele voorname inwoners (4). Dat was het sein om over te gaan tot het oprichten van een Comité dat de „Katholieke Schoolpenning” werd genoemd. Op vele plaatsen in het Vlaamse land werden dergelijke verenigingen opgericht.

### De „Katholieke Schoolpenning”

Het Comité de „Katholieke Schoolpenning” had tot doel via omhalingen en het inzamelen van giften en gelden, het plaatselijk katholiek onderwijs te steunen door het een gebouw, schoolbehoeften en leermiddelen te bezorgen, door de onderwijzers te betalen en de eerwaarde zusters te vergoeden voor het verstrekken van onderwijs aan meisjes.

Te Nevele ging de stuwende kracht uit van de plaatselijke kasteelheer





Een van de zes kleinere bussen die geplaatst werden in woningen waar veel personen kwamen.

Hierin werd de bijdrage voor de katholieke schoolpenning gestort.

Léonce Mulle de Terschueren, de kopman van de katholieke partij. Hij had eigenlijk burgemeester moeten zijn, maar werd door de liberale regering over het hoofd gezien, en Braet werd tot burgemeester benoemd. Léonce Mulle de Terschueren, die de belangrijkste persoon was van het comité, huurde een gebouw dat hij gratis liet gebruiken door het katholiek onderwijs. In de Kernemelkstraat, nu de A.C. Van der Cruyssenstraat, had olieslager Bernardus Vandervennet een eigendom, kadastraal gekend Sectie C nr. 721 f (5); in die gebouwen werd *ameldonk*, dat is stijfjel voor linnen (6) gemaakt. Bernard had ook nog een windmolen op de hoek van de Kerrebroekstraat en de Molenkouter, nu de Meigemkouter. Op zijn eigendom in de Kernemelkstraat stond een gebouw van 13 meter lang en 6 meter breed, dat kon dienst doen als woonhuis, maar dat toen leeg stond. Léonce Mulle de Terschueren huurde dit gebouw en bracht er de katholieke jongensschool in onder (7). Alle voorname ingezetenen van Nevele werden uitgenodigd op een vergadering en in 1879 werd het comité van de „Katholieke Schoolpenning” gesticht. Ruim 100 personen uit alle standen maakten er deel van uit.

Men had 2 grote bussen voor omhalingen in de kerk en 6 kleinere om de giften in te zamelen, men plaatste de bussen in winkels of huizen waar veel mensen kwamen, en men had ook vaste personen die elke maand een gift deden. De ontslagnemende onderwijzer L. Verbiest werd hoofdonderwijzer, de heer M. Braemscheute werd tot hulponderwijzer benoemd. Van waar hij afkomstig was is niet bekend.

Met de ingezamelde giften werden 2 kachels gekocht, door Désiré Schaubroeck en Léonard Mesure werden 28 en 35 lessenaars gemaakt, er kwamen 2 kastjes, de lokalen werden gewit met kalk, 2 borden en 2 telramen werden besteld en de nodige leerboeken en atlassen waren voorhanden. Op 9 oktober 1879 werd de katholieke jogensschool geopend. Het kasboek geeft per jaar een overzicht van het aantal leerlingen dat vrijwillig of „gedwongen” de klassen bezocht.

Vanaf 1880 tot 1884 bedroeg het leerlingenaantal :

maart 195 leerlingen	januari 200 leerlingen
november 189 leerlingen	februari 206 leerlingen
december 198 leerlingen	juli 136 leerlingen
	augustus 138 leerlingen
	september 138 leerlingen

In de zomermaanden bleven veel leerlingen thuis omdat ze mee moesten helpen.

Het kasboek geeft per jaar de ontvangsten en uitgaven.

De persoonlijke giften schommelden tussen 10 frank en 300 frank.

Een tafeljuffrouw van Léonce Mulle de Terschueren, verdiende op een feest op het kasteel 7 frank drinkgeld, en schonk dit bedrag aan het comi-



Katholieke schoolpenning uitgereikt op 28 mei 1882

té. De ingezamelde gelden bedroegen in 1879 5669,73 frank, in 1880 6.003, 22 frank, in 1881 4.709,72 frank, in 1882 4.632,34 frank, in 1883 4.062,34 frank en voor het laatste jaar bedroegen de inkomsten 4.894,98 frank. Als men nu een optelling maakt bekomt men een totaal bedrag van 29.108,98 frank, wat toch een aardig sommetje was voor die tijd. Alles werd aangewend voor vergoedingen en schoolbenodigdheden. De onderwijzers hadden een vergoeding van 1.150 frank per jaar, de hoofdonderwijzer kreeg nog 0,50 frank per leerling boven zijn wedde.

In 1884 werden er gemeenteverkiezingen gehouden, deze keer onder een homogene katholieke regering, Léonce Mulle de Terschueren werd verkozen en ook benoemd tot burgemeester van Nevele. Er kwam onmiddellijk een katholieke gemeentelijke jongensschool, de penningsschool verdween, en onderwijzer L. Verbiest werd hoofdonderwijzer in de gemeenteschool. Het hoofdbestuur van het comité van de „Katholieke Schoolpenning” bestond uit erevoorzitter Léonce Mulle de Terschueren, Voorzitter Z.E. Heer Pastoor-deken L. De Groote en E. Lampaert ; penningmeester was notaris J. Schelpe, die vele jaren later burgemeester van Nevele zou worden.

### Bijzondere gebeurtenissen

In 1882 vatte Léonce Mulle de Terschueren het plan op om een groots schoolfeest in te richten, ten voordele van het comité van de „Katholieke Schoolpenning”.

Dit schoolfeest zou plaats grijpen op tweede sinksendag, 29 mei 1882 (8). Dank zij een tekst verschenen in de krant weten we nu wat op zo een schoolfeest gebeurde. Op die bewuste dag werd het erevaandel van het comité ingewijd. Dit vaandel is nu zoek, werd het verkocht of weggenomen tijdens de Eerste Wereldoorlog of werd het vernield of rust het in een oude doos op een of onder zolder, dat blijft de vraag.

We laten de pers aan het woord.

Tekst uit De godsdienstige week van Vlaanderen nr. 5 van 2/6/1882.

*De Katholieke Schoolpenning van Nevele heeft op 2de Sinksendag de plechtige inhuldiging van zijn eerevaandel gevierd. Twee en dertig vreemde genootschappen hadden den oproep beantwoord, om te toonen dat de Vlamingen meer dan ooit vast besloten zijn voor het katholiek onderwijs de grootste zelfopofferingen te doen. Gansch Nevele nam aan dit prachtig feest deel, ter uitzondering van eenige dungezaaide aanklevers van het - officieel onderwijs, die hunne vijandelijkheid toonden, met de vaderlandsche vlag niet te willen uitsteken. Het feest begon des morgens in de Hoogmis,*



Fotograaf Wante uit Gent bracht in 1884 het voltallig comité van de Katholieke Schoolpenning op de foto.

Bemerk in het midden Ere-voorzitter Léonce Mulle de Terschueren, rechts van hem de eerste voorzitter Z.E.H. deken De Groote en naast hem de tweede voorzitter E. Lampaert, links van Léonce Mulle de Terschueren zit de penningmeester notaris Schelpe. De grote man achter de ere-voorzitter is hoofdonderwijzer L. Verbiest en rechts van hem staat zijn zoon. De man bovenaan met de gekruiste armen is de hulponderwijzer Braemscheute.

door een treffend sermoen van den Z.E. Heer Verwilghen, pastoor-deken van Deinze, en de wijding van het eerevaandel door den Z.E.H. De Grootte, pastoor-deken van Nevele. De stoet, die zich des namiddags om 3 ure vormde, was waarlijk prachtig, doortrok onder de welluidende tonen van muziek en zang de voornaamste straten en vereenigde zich in de katholieke school. Het welkom werd daar uitgesproken door den Heer Lampaert, voorzitter van den Katholieken Schoolpenning van Nevele. Dan was het de spreekbeurt van M. Siffer, van Gent, van den E.H. Scheerlinck, onderpastoor van H. Kerst, en van den Heer advokaat Schelstraete. De heeren Meganck, van Wetteren, en De Decker, van Hansbeke, wisten ook bij het ontvangen van het zilver eeremetaal des feestes, eenige geestdriftige woorden aan hunne strijdbroeders toe te sturen. De Z. E. Heer Deken van Nevele bedankte in hertroerende woorden de opgetredene schoolpenningers en gaf eene zilveren medalie, als gedenkpenning, in naam van den edelen heer Mulle de Terschuren aan iedere maatschappij. Een prachtig festival sloot de plechtigheid en om 8 ure waren al de vreemdelingen vertrokken, de beste herinnering van Nevele in het hert dragende, maar ook besloten onze bisschoppen en priesters in den schoolstrijd ter zijde te staan.

Van de uitgereikte zilveren penningen is er een exemplaar bewaard (9). Deze penningen hadden een diameter van 4,5 cm, ze zijn ontworpen door het huis Wunder uit Brussel. Langs de ene zijde prijkt in een band „Fanfaaren Sint-Cecilia Mulle de Terschueren” (10), in het midden staat het wapen van Léonce Mulle de Terschueren, zijnde „doorsneden, in een van azuur met keper van goud, in twee van zilver met blaasbalg van keel met twee rozen van dezelfde kleur”. Langs de andere zijde van de penning, in een gelauwerde cirkel de tekst „Katholieke schoolpenning, Nevele 29 mei 1882”. Het groots schoolfeest bracht 2.784 fr. in de lade van het comité.

### Het portretteren van het comité

Op 26 januari 1884 was voor het comité de grote dag. Kunstfotograaf Wante uit Gent kwam te Nevele aan, beladen met zijn fotomateriaal voor de opname van het comité.

Ruim 100 leden waren voor die unieke gebeurtenis aanwezig. De opname zou gebeuren op de speelplaats van de meisjesschool vóór de klassen. Stoeien en schoolbanken werden naar buiten gehaald. Het bestuur zit vooraan, de leden staan recht ook op de schoolbanken. Achter de groep ziet men heel duidelijk het schoolgebouw, ook 2 x 2 naast elkaar geplaatste smalle vensters, boven de ingangdeur is er een nis met daarin het beeld van Sint-Jozef, hij heeft in de rechterhand de lelie en in de linker de winkelhaak. Sint-Jozef was de grootste volkshelige uit de 18e eeuw, vurig vereerd door

de werkende klasse van de bevolking (11). De foto-operatie kostte aan het comité 278,50 frank. Van deze opname zijn er heden 3 exemplaren bekend, een foto op kartonnen rug, berust bij de heer Lambrecht in Kortrijk, de twee andere foto's zijn zonder rugversterking en zonder opdruk, zodat men eertijds niet goed wist welke groep op de foto was afgebeeld. De ene foto was bij de familie O. Dias te Nevele, de andere bij de familie Speeckaert te Vosselaere. Van deze opname werden er afdrukken op kleiner formaat voor 134 frank verkocht in de loop van 1884. Jammer is dat op de foto het vaandel van 1882 niet te bespeuren valt.

### Een betoging

Op 7 september 1884 had te Brussel een grote betoging plaats tegen het onderwijsbeleid van de regering. Het voltallig comité van de „Katholieke Schoolpenning” van Nevele nam eraan deel. Hiervoor werd in het kasboek een uitgave van 152,25 frank ingeschreven. Dat was dan ook het laatste optreden van het Comité. Het gevolg kent men reeds, er kwam een katholieke homogene regering, Léonce Mulle de Terschueren werd burgemeester van Nevele, de schooloorlog was voorbij. Nevele kreeg zijn katholieke gemeenteschool terug. L. Verbiest werd de nieuwe hoofdonderwijzer, maar het zou nog vele jaren duren eer alle wonden van de voorbije 5 jaar zouden geheeld zijn.

Nevele 1987, A. Janssens

### NOTEN

- (1) P. DE STOOP, W. VAN PARYS, *De geschiedenis van het gemeentelijk onderwijs te Nevele*, Nevele, 1986.
- (2) Plan van de katholieke scholen door architect baron Arthur Verhaegen (copie KADOK, Leuven, 1985).
- (3) *De kruistocht tegen het liberalisme*, Leuven, Kadok, 1984.
- (4) J. VAN DE CASTEELE, *Het burgemeesterschap van Léonce Mulle de Terschueren*, in *Het Land van Nevele*, jg. VI (1975), afl. 2.
- (5) Nu eigendom van dhr. J. De Vos.
- (6) A. JANSSENS, *De cichoreifabriek Buysse - Loveling in Het Land van Nevele*, jg. XVIII (1987), afb. 2., blz. 69.
- (7) Kasboek van de „Katholieke Schoolpenning” 1779 - 1884 (archief Rietgaverstede, Nevele).
- (8) *De godsdienstige week van Vlaanderen*, nr. 5 van 2 juni 1882 (archief Bisdom Gent).
- (9) Zilveren medaille van de „Katholieke Schoolpenning” (Collectie museum Rietgaverstede, Nevele).
- (10) De fanfare had als kenspreuk „Voor 't algemeen nut”. Zie : ledenboek van de fanfaren Mulle de Terschueren, gesticht den 2 oktober 1867. (Archief Rietgaverstede, Nevele.)
- (11) Mededeling van Z.E.H. J. Van den Heuvel, Brugge.



Mijn bijzondere dank gaat naar de Heer Robert Claeys uit Zomergem voor het signaleren van de teksten verschenen in de „*Godsdienstige week van Vlaanderen*” en naar Z.E.H. J. Van den Heuvel uit Brugge voor de gegevens over het beeld en de schoolpenning.

Herkomst van de illustraties. Foto van het comité uit de familieverzameling van de heer en mevrouw Arthur Dias, aan het museum geschonken. Twee foto's van de zilveren penning die berust in de collectie van het museum Rietgaverstede. Foto van een kleinere bus, uit de collectie van het museum Rietgaverstede.

Op 7 september 1884 had te Brussel een grote bijeenkomst plaats tegen het onderwerp „De Katholieke Schoolpenning”. Het verlaten koninkrijk van de Katholieke Schoolpenning van Navelo nam eraan deel. Het boek werd in het Koninkrijk uitgegeven van 1885 tot 1887. Dit was dan ook het laatste nummer van het Comité. Het comité had een taak te vervullen in het onderwerp van het Comité. Het Comité werd in Brussel opgericht door de heer van Navelo, de schoolhoofd van Navelo, die schoolhoofd was geweest van Navelo. Het Comité werd in Brussel opgericht door de heer van Navelo, die schoolhoofd was geweest van Navelo. Het Comité werd in Brussel opgericht door de heer van Navelo, die schoolhoofd was geweest van Navelo.

Navelo 1887, A. Janssen

NOTEN

- (1) De schoolhoofd van Navelo, die schoolhoofd was geweest van Navelo.
- (2) De schoolhoofd van Navelo, die schoolhoofd was geweest van Navelo.
- (3) De schoolhoofd van Navelo, die schoolhoofd was geweest van Navelo.
- (4) De schoolhoofd van Navelo, die schoolhoofd was geweest van Navelo.
- (5) De schoolhoofd van Navelo, die schoolhoofd was geweest van Navelo.
- (6) De schoolhoofd van Navelo, die schoolhoofd was geweest van Navelo.
- (7) De schoolhoofd van Navelo, die schoolhoofd was geweest van Navelo.
- (8) De schoolhoofd van Navelo, die schoolhoofd was geweest van Navelo.
- (9) De schoolhoofd van Navelo, die schoolhoofd was geweest van Navelo.
- (10) De schoolhoofd van Navelo, die schoolhoofd was geweest van Navelo.
- (11) De schoolhoofd van Navelo, die schoolhoofd was geweest van Navelo.



## ENKELE AANVULLENDE GEGEVENS BETREFFENDE BOUW EN BOUWHEER VAN DE PHILOMENAKAPEL TE HANSBEKE.

In *Het Land van Nevele* verscheen een interessante bijdrage van Antoine Janssens, conservator van het heemkundig streekmuseum Rietgaverstede te Nevele en bestuurslid van de heemkundige kring *Het Land van Nevele* over Sinte-Philomena en de Philomenakapel te Hansbeke (I).

### Bouwjaar

Bij ontstentenis van precieze gegevens werd het vermoedelijk bouwjaar van de kapel door deductie gesitueerd tussen 1864 en 1867.

Inderdaad noch het kadastraal plan van Hansbeke door Popp, noch de bijhorende kadastrale legger (uit 1864) vermeldt de kapel, terwijl de geschiedschrijvers F. De Potter en J. Broeckaert in hun kroniek van Hansbeke, verschenen omstreeks 1867 (2), gewag maken van drie kapellen te Hansbeke waarvan „de tweede toegewijd is aan de H. Philomena” (sic).

De overige twee kapellen, die door deze kroniekschrijvers vernoemd worden, zijn de kapel „Nood zoekt troost”, toegewijd aan Onze Lieve Vrouw, op de wijk Velde in de huidige Warandestraat, en de kapel ten zuiden van het dorp in de nabijheid van de spoorweg (op de wijk Zande aan het uiteinde van de Kapellestraat).

Het feit dat deze twee kapellen, van oudere datum dan de Philomenakapel, evenmin op de Popp-kaart noch in de Popp-legger worden aangegeven, toont aan dat het ontbreken van enige aanduiding op/in deze kadastrale atlas van Hansbeke niet als een uitgangsbasis kan gelden bij het zoeken naar het bouwjaar van de Philomenakapel.

De Philomenakapel wordt nochtans aangeduid op de streekkaart nr. 7/2 (Ruiselede) van Ph. Vandermaelen, en wel door middel van een cirkeltje met toevoeging van de vermelding „chap” (3). De kaartenreeks van Ph. Vandermaelen werd gemaakt in de periode 1846-1854 (4).

Hieruit kan met zekerheid worden gesteld dat de Philomenakapel ten laatste in 1854, vermoedelijk zelfs vóór 1854 werd gebouwd.

A. Janssens vermeldt dat de (eerste) Sinte-Philomenaprentjes omstreeks





**BID VOOR DE ZIEL.**

VAN DEN EDELEN HEER

JOHANNES-BAPTISTA-JOSEPHUS-GHISLENIUS

**Van de Woestyne d'Hansbeke,**

geboren te Gent, den 25 maert 1775,  
aldaer godvruchtig  
in den Heer ontslapen den 20 mei 1858,  
begraven te Hansbeke.

---

In den overvloed der rykdommen wist hy zyn hert  
ervan te onthechten. Ps. LXXI, 44.

De oor die my aenhoorde prees my als gelukkig  
en de oog die my aenschouwde gaf my getuigenis,  
omdat ik den weenenden armen en de hulplooze  
wees verlost had. De zegeningen der stervenden  
rusten op my.... Ik was de vader der behoeftigen.  
JON. XXIX.

Al degenen die u dienen, o Heer! zullen in hun  
leven beproefd worden, maer daerdoor zelis zullen  
zy eene eeuwige kroon verdienen. Ton. III, 21.

Omdat hy de bedruktheden en het Ivdn die hem  
in deze wereld zyn overgekomen, met gelatenheid  
verdragen heeft, heeft God hem een onstoorbaar  
geluk bereid. II. EPH. III.

**H. I. P.**

Gent, Vanryckecken-Lopere, by S. Baelskerk.

1833 uit Parijs zijn overgekomen, dat op 3 juni 1837 in de kerk van de Paters Predikheren (Holstraat) te Gent een broederschap ter ere van Sinte-Philomena werd opgericht, en dat in 1845 te Gent een studie verscheen van J. F. Barelle s. j. over „Leven van de H. Philomena”, alsook een boekje „Leven van H. Philomena mirakeldoenster der 19e eeuw, die gevierd werd in de kerk der Eerw. P.P. Predikheren te Gent” (1).

Het ligt voor de hand dat deze groeiende belangstelling voor en deze vereering van Sinte Philomena zich omstreeks het midden van de 19e eeuw ook in de omstreken van Gent, o.a. te Hansbeke, zal verspreid hebben.

In 1849, tijdens het pastoraat van E.H. Petrus Frans Bullens (5), kwam de kerk van Hansbeke immers in het bezit van een relikwie van Sinte Philomena, geborgen in een klein reliekschrijn, waarmede blijkbaar zoals nog tot voor kort gebruikelijk was, na de (zondag)missen werd gezegend (6).

Op 15 januari 1853 werd zelfs in de kerk van Hansbeke het Broederschap van Sinte-Philomena ingesteld (7), een genootschap van godsvruchtige parochianen die op een bijzondere wijze Sinte Philomena vereerden.

Deze instelling getuigt ontegensprekelijk van een eigentijdse devotie te Hansbeke tot Sinte Philomena. Deze vroomheid stond blijkbaar in nauw verband met de Philomenakapel die wellicht reeds te voren of nog in hetzelfde of daaropvolgende jaar werd opgericht (cfr. Vandermaelen).

## **Bouwheer**

De Philomenakapel werd gebouwd door de edele heer Jan-Baptist Van de Woestijne d'Hansbeke, kasteelheer te Hansbeke (8).

Hij mag terecht de onvergetelijke weldoener van Hansbeke genoemd worden, die veel geld besteedde aan liefdadige werken, giften aan kerk en parochie, en in het hongerjaar 1846 het klooster liet bouwen (9).

Hij overleed te Gent op 20 mei 1858 in de gezegende ouderdom van 83 jaar en werd te Hansbeke begraven. De grafkelder met grafkapel van de adellijke familie Van de Woestijne bevindt zich aan de noordzijde van de kerktoren (10).

In zijn testament, gedagtekend 18 september 1856, legateerde Jan-Baptist

van de Woestijne, wiens vrouw en drie kinderen vroegtijdig gestorven waren en die dus geen afstammelingen in rechte lijn meer had, o.a. zijn kasteel en goederen te Hansbeke aan de edele heer Frans-Gisleen Borluut, gehuwd met Sidonie-Colette Kervijn (11), die reeds het kasteel kwam bewonen op 10 september 1858 (12).

Hetzelfde testament voorzag eveneens een gezamenlijk legaat aan de Kerkfabriek en het Armenbestuur van Hansbeke (13). Deze schenking betrof drie omvangrijke eigendommen : een hofstede en de medegaande gronden met een totale oppervlakte van 34 ha. 13ca. gelegen te Maldegem en te Adegem, een hofstede met de bijhorende goederen, gelegen te Bellem en deels te Zomergem, met een gezamenlijke grootte van 9ha. 43a., en een partij land ter grootte van 1 ha. 50a. gelegen te Mariakerke.

Aan dit legaat waren zekere lasten verbonden, voortspuitend uit de vrome schikkingen van de testateur, die door het Armenbestuur moesten gedragen worden.

Deze lasten „ten eeuwigen dage” bestonden uit het wekelijks celebreren van drie gezongen missen (één op donderdag ter ere van het H. Sacrament, één op maandag tot lafenis der gelovige zielen en één ter ere van Onze Lieve Vrouw), een wekelijks lof tot zielerust van de erflater en zijn familie en jaarlijks acht jaargetijden voor de zielerust van de schenker, zijn ouders, zijn drie kinderen en zijn broeder. Bovendien moest „eeuwiglijk” op vrijdag en zaterdag van iedere week in het „beenderhuys” (lees grafkapel) van de familie Van de Woestijne telkens een kaars ontstoken en uitgebrand worden. Tenslotte diende men zich te belasten met het onderhoud van het beenderhuis en van de „kapelle der H. Philomena”.

Deze laatste testamentaire verplichting bevestigt dat de Philomenakapel, vermeld op de kaart Vandermaelen, door Jan-Baptist Van de Woestijne inderdaad reeds vóór of ten laatste in 1854 werd gebouwd.

## Onderhoud

In zitting op 29 december 1858 werd door de Kerkraad na deliberatie besloten aan het „Opperbestuur” machtiging te vragen om het legaat te mogen aanvaarden (14).

Ook het Armenbestuur heeft een gunstig advies dienaangaande aan de Provinciale Overheid overgebracht.

Hoewel het legaat werd aanvaard, werd aan niemand de toelating verleend de Philomenakapel te onderhouden omdat deze bidplaats een vreemd goed, een aan anderen toebehorende eigendom was.

Pastoor Bullens zou nochtans een maandelijks geldomhaling in de zondagmissen hebben gehouden om de onkosten voor het onderhoud van de kapel te dekken (15). Dit gebruik zou bestaan hebben tot aan de Eerste Wereldoorlog. Sindsdien werd het onderhoud van de kapel volledig door de familie de Bousies gedragen (16).

Albert Martens, Gent

### Voetnoten

- (1) A. JANSSENS, *De Sint-Philomenakapel van Hansbeke*, in *Het Land van Nevele*, jg. XVII, afl. december 1986, p. 236-247.
- (2) F. DE POTTER, J. BROECKAERT, *Geschiedenis van de gemeenten der provincie Oost-Vlaanderen*, Gent 1864 - 1870, eerste reeks, deel III, onder *Hansbeke p. 32*.
- (3) Kaart van België in 24 x 12 bladen, formaat 75 x 50, schaal 1/20.000, door Ph. Vandermaelen, gereproduceerd door het Militair Geografisch Instituut te Brussel.
- (4) A. VERHULST, *Retrospectieve menselijke aardrijkskunde* (cursus Rijksuniversiteit Gent) p. 67.
- (5) Petrus Frans Bullens, zoon van Petrus Andreas en Maria Ludovica Saegaert, werd geboren te Hundelgem op 25.04.1806. Hij werd priester gewijd op 16.06.1832, was achtereenvolgens coadjutor (27.06.1832) en onderpastoor (21.01.1838). Hij werd op 09.06.1844 pastoor benoemd te Hansbeke alwaar hij werd aangesteld op 02.07.1844. Hij vierde er zijn gouden priesterjubiläum op 24 mei 1882. Hij stierf op 81-jarige ouderdom in de pastorij te Hansbeke op 09.06.06.1887, de verjaardag van zijn benoeming. Zijn pastoraat te Hansbeke telde precies 43 jaren. Hij werd te Hansbeke op 13.06.1887 begraven.
- (6) Parochiaal „Liber Memorialis“ van Hansbeke, p. 22, met dank aan E. H. Marcel De Cock, pastoor te Hansbeke, voor inzage van dit register.
- (7) *Ibidem* p. 34 : „ten jare 1853,15 januari is in de kerk van Hansbeke ingesteld het broederschap van Sinte-Philomena, welker brieven berusten in de archieven van de kerk“.
- (8) Jan-Baptist-Jozef-Gisleen Van de Woestijne was de oudste zoon van Jozef-Antoon-Lodewijk Van de Woestijne († Hansbeke 03.11.1802)

en Joanna-Maria-Franziska Schoorman († Gent 07.07.1784), die op 09.01.1773 gehuwd waren. Hij werd op 25.03.1775 te Gent geboren en huwde met Louisa de Calonne (° Calais 16.12.1786, † Gent 19.03.1819), dochter van Amedé de Calonne graaf de Courtebourne en van Theodora-Joanna-Gislena-Josepha barones van Plotho en Ingelmunster.

Na het overlijden van zijn vader, die op 11.12.1765 de heerlijkheid van Hansbeke in een openbare verkoping had gekocht en er omstreeks 1790 het kasteel liet bouwen, erfde Jan-Baptist Van de Woestijne o.a. het kasteel en de eigendommen te Hansbeke.

- (9) L. DE RUYCK, R. MOELAERT, A. RYSERHOVE, *De kerkdorpen Merendree en Hansbeke heemkundig bekeken*, in *Ons Meetjesland*, jg. 12, nr. 3, 1979.
- (10) A. MARTENS, *Grafstenen en gedenkplaten aan de Sint-Petrus en Pauluskerk te Hansbeke*, in *Het Land van Nevele* jg. VIII, afl. 1, maart 1977, p. 25 - 30.
- (11) Frans-Gisleen Borluut werd te Gent geboren op 21.04.1799 en stierf er op 09.11.1883. Zijn gemalin Sidonie-Colette Kervijn, geboren op 09.03.1809 te Gent, overleed er op 20.11.1881. Hun kleindochter en erfgename Lucie Borluut (° Gent 07.02.1867, Brussel 09.12.1946) huwde met Boudewijn-Adolf de Bousies, graaf (° Bergen 22.03.1859, Brussel 27.12.1921). De grafkelders van de families Borluut en de Bousies bevinden zich eveneens onder de grafkapel van de familie Van de Woestijne te Hansbeke.
- (12) Parochiaal „Liber Memorialis“ van Hansbeke, p. 24.
- (13) Ibidem, p. 26.
- (14) Ibidem, p. 27.
- (15) Volgens aantekeningen uit de jaren 1865-1879 (R.A.G., kerkarchief Hansbeke, reg. 5) werd een gedeelte van de ontvangsten van het Broederschap van Sinte Philomena inderdaad besteed aan het onderhoud van de Philomenakapel, aan kaarslicht en aan kerkelijke diensten (missen, loven). Na verloop van enkele jaren werd het batig saldo telkens in de kerkrekeningen als bonus opgenomen. De ontvangsten van de confrerie behelsden voornamelijk de giften in de offerblok en de omhalingen in de kerk ter ere van Sinte Philomena, de penningen van de zegeningen met de relikwie en de giften die in de kapel zelf werden geofferd.
- (16) Volgens mededeling van Graaf de Bousies in een brief dd 09.09.1966 aan de Kerkfabriek van Hansbeke.

## INHOUD

A. JANSSENS, Industrieel erfgoed (VIII) : de cichoreifabriek	
Buisse - Loveling te Nevele . . . . .	69
A. MARTENS, Een verdwenen openbare weegbrug te Hansbeke. . . . .	104
A. JANSSENS, Léonce Mulle de Terschueren en de	
katholieke schoolpenning te Nevele. . . . .	116
A. MARTENS, Enkele aanvullende gegevens betreffende	
bouw en bouwheer van de Philomenakapel te Hansbeke . . . . .	125





**Voorzitter en voorzitter redactieraad**

Jan LUYSSAERT  
Veldestraat 26  
9841 NEVELE-Merendree

**Ondervoorzitter**

Jozef VAN DE CASTEELE  
Rodenbachstraat 74  
9110 GENT-St.-Amandsberg

**Secretaris en bibliothecaris**

Lieven DE RUYCK  
Heistestraat 45  
9840 NEVELE-Landegem

**Penningmeester**

André BOLLAERT  
Beentjesstraat 24  
9850 NEVELE-Poesele

**Bestuursleden**

A. BAUWENS, Kapellestraat 58, 9842 Hansbeke  
I. BUYSSE, Knokstraat 12, 9880 Aalter-Poek e  
Y. DE VOS, Kalkhofstraat 7, 9800 Deinze  
P. D'HOKER, Biebuyckstraat 2, 9850 Nevele  
D. D'HOOGHE, Langemunt 58, 9850 Nevele  
D. HEYNSSENS, Bovenstraat 12, 9840 Landegem  
A. JANSSENS, A.C. Van der Cruyssenstraat 60, 9850 Nevele  
L. LAVENT, Moerstraat 16, 9850 Vosselare  
A. MARTENS, Spinnmolenplein 263, 9000 Gent  
M. MICHIELS, Langemunt 104, 9850 Vosselare  
G. SCHAECK, Vosselarestraat 16, 9840 Landegem  
A. STROBBE, Lokouter 5c, 9880 Aalter-Lotenhulle

